

LIEBHERR

Minőség, Dizájn és Innováció

PROFESSZIONÁLIS MÉLYHÜTŐLÁDÁK

GTL 6106 TÍPUS

BEÉPÍTÉSI ÉS HASZNÁLATI UTASÍTÁS



Importálja: ASSUR Kft
1117 Budapest, Budafoki út 183.
Tel: 481-95-95, fax : 481-95-99
e-mail: assur@assur.hu
web-site: www.assur.hu

Forgalmazza:



Biztonsági és általános utasítások

- A készülék kicsomagolását és felállítását a személyi és anyagi károk elkerülése végett két ember végezze.
- Amennyiben sérülést talál a készüléken értesítse bekapcsolás előtt a szállítványozót.
- Csatlakoztatás előtt a készülék károsodásának elkerülésére olvassa el a használati utasítást.
- A biztonságos üzemeltetéshez a készüléket a használati utasítás szerint szerelje össze és csatlakoztassa.
- Hiba esetén áramtalanítsa a készüléket, a csatlakozó dugó kihúzásával vagy gondoskodjék a biztosíték kioldásáról.
- A készülék áramtalanításánál ne a kábelt húzza, hanem a villásdugót.
- A készülék javítását csak szakszerviz végezheti, a nagyobb károk elkerülése végett. Ugyanez érvényes a csatlakozó vezeték cseréjére is.
- A készülék belsejében ne tároljon tűz- vagy robbanásveszélyes anyagot. A szállításkor és a tisztításnál ügyeljen arra, hogy a hűtőkör ne sérüljön meg. Esetleges sérülésnél tartsa távol tőle a tűzveszélyes anyagokat és jól szellőztesse ki a helyiséget.
- A lábamatot, fiókokat, ajtókat stb. fellépésre, vagy alátámasztásra használni tilos.
- Ne engedje, hogy gyerekek játszanak a készülékkel pl. beleüljenek, fedlapra üljenek stb.
- Kerülje a hosszú idejű érintkezést a hideg felületekkel, mert ez fájdalmat, megfázást stb. okozhat.
- Étkezési jeget, jégkockát ne fogyasszon közvetlenül a kivétel után, mert a túl alacsony hőmérséklet „égési sérüléseket” okozhat.
- Ne fogyasszon túl sokáig tárolt, lejárt szavatosságú élelmiszert, ez ételmérgezést okozhat.
- Ne tároljon a készülékben robbanásveszélyes anyagot vagy ilyen hajtógázzal (pl. propán, bután, pentán stb.) üzemelő flakont. Az esetleg kiszökő gáz az elektromos részekkel érintkezve felgyulladhat. Ezeket a flakonokat felismerheti a tartalmat ismertető feliratról vagy a láng szimbólumról.
- A hűtő belsejében ne használjon elektromos készüléket.
- Zárható készülék esetén a kulcsot ne tartsa a készülék közelében vagy gyermekek által elérhető helyen.
- A készüléket kültéren nem lehet üzemeltetni.

Klímaosztály

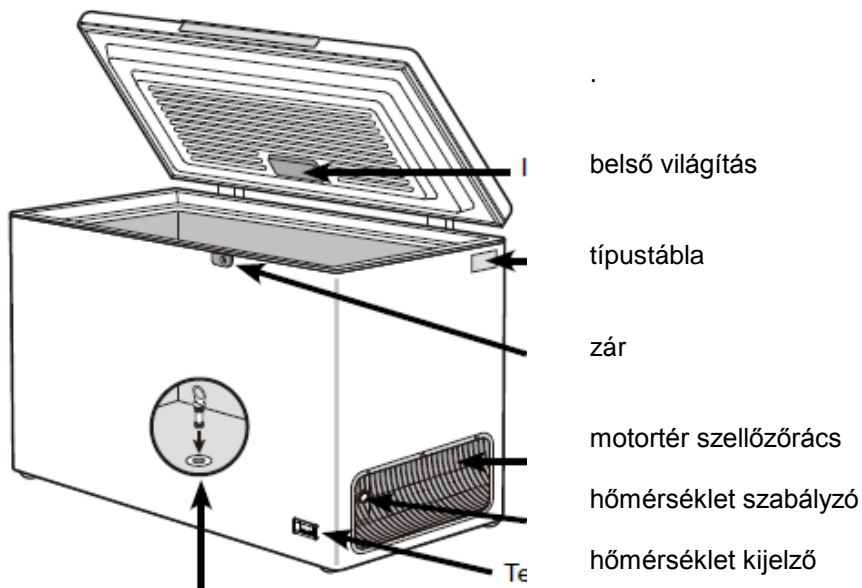
A készülék klímaosztály besorolása meghatározza, hogy milyen környezeti hőmérsékleten üzemeltethető. Ezt a hőmérsékletértéket nem szabad túllépni. A klímaosztály besorolást a készülék adattábláján találja.

Klímaosztály	Környezeti hőmérséklet
4 - (SN)	+10 - +32°C
4 - (N)	+16 - +32°C
4+ - (ST)	+16 - +38°C
5 - (T)	+16 - +43°C
4+ - (SN-ST)	+10 - +38°C
5 - (SN-T)	+10 - +43°C

Kihasználási lehetőségek

A készülék alkalmas bármilyen élelmiszer mélyhűtésére és mélyhűtve tárolására. Használható hotelekben panziókban, személyzeti étkeztetésben, cateringben stb. Nem használható gyógyszerek, vérplazma, laboratóriumi termékek (2007/47/EG előírások szerint) hűtésére. Tilos robbanásveszélyes helyen üzemeltetni.

Készülék felépítése



fontos: a készülék üzembe helyezésekor az olvadt víz leeresztésére használatos lyuk dugóját feltétlenül dugja be, különben nem működik kifogástalanul a készülék!



A készülék méretei

<u>modell</u>	<u>Magasság (mm)</u>	<u>Szélesség (mm)</u>	<u>Mélység (mm)</u>
GTL 3005	917	998	760
GTL 3006	908	998	760
GTL 4905	917	1372	810
GTL 4906	908	1372	810
GTL 6105	917	1647	810
GTL 6106	908	1647	810

Energiatakarékosági tanácsok

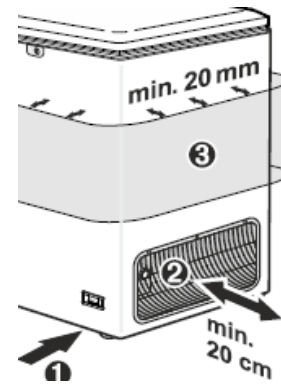
Kerülje a készülék tetejének hosszabb nyitva tartását.

A fagyasztott áru gondosan rendezze el, kerülje a túl hosszú idejű tárolást.

Ha vastagabb jégréteg képződik a készülékben, akkor olvassza le és tisztítsa ki.

Felállítás

- A felállítási hely kiválasztásánál kerülje a direkt napsugárzást, tűzhely, fűtés és hasonló hő kibocsátók közelségét.
- A talaj legyen sima és vízszintes a felállítási helyen.
- Ne tolja közvetlenül a falhoz a készülék hátoldalát, biztosítson annyi helyet, hogy akadálymentesen lehessen a készülék tetejét felnyitni/lecsukni.
- A hűtláda alsó széle és a talaj közötti hézagot ne fedje be, mert a hűtőgépnek szellőzésre van szüksége.
- A hűtőrács és a fal távolsága min. 20 cm legyen. Ezt a távolságot mindenképpen tartsa meg és a szellőző nyílásokat ne fedje be.
- A minimális távolság a készülék körül 20 mm legyen, hogy a megfelelő hőleadást biztosítani lehessen
- Az EN 378 előírás szerint a helyiség mérete R600a hűtőközeg esetén min. $1 \text{ m}^3 / 8 \text{ g}$ hűtőközeg legyen, mert ezáltal a hűtőkör kilyukadása esetén sem keletkezik gyúlékony mennyiségű gáz-levegő keverék a helyiségben. A hűtőközeg mennyiségét a készülék típusáblájáról olvashatja le.
- Ne rakjon a készülék tetejére hő kibocsátó készüléket, pl.: mikrohullámú sütő, toaster stb.
- A készüléket ne csatlakoztassa más készülékkel együtt, hosszabbító kábellel (túlmelegedési veszély)



Csatlakoztatás

A felállítási helyen lévő áramfajtát (váltakozó áram) és feszültséget egyeztetni kell a típusábla adataival. A típusábla a belső térben a bal oldalfalon található.

A csatlakoztatáshoz szükséges egy előírás szerinti földelt konnektor. Az áramkör 10-16A között legyen terhelhető.

A szállítást követően kb. 2-3 óra várakozás után - mely a kifogástalan működést szolgálja - szabad az előírás szerinti földelt konnektorhoz csatlakoztatni. A konnektor a készülék mellett könnyen elérhető helyen legyen.

A csatlakoztatáshoz ne használjon hosszabbítót vagy elosztót, mert az károsíthatja a készülék elektronikáját.

Készülék be és kikapcsolása

A készüléket üzembe helyezés előtt ajánlott kitakarítani (lásd "tisztítás").

Az áru behelyezése előtt kb. 6 órával helyezze üzembe a készüléket.

A készülék gyárilag bekapcsolt állapotban kerül kiszállításra. Az előírás szerinti földeléssel ellátott konnektorba a csatlakozó dugó bedugásával tudja készülékét üzembe helyezni.

Kikapcsolás: Húzza ki a csatlakozódugót, vagy gondoskodjon a biztosíték kioldásáról.

Hőmérséklet beállítása

A „T” hőfokszabályozóval állítsa be a kívánt hőmérsékletet:

"1"-es állás: legkisebb hűtési teljesítmény, legmelegebb hőmérséklet

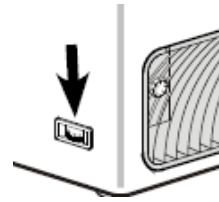
"7"-es állás: legnagyobb hűtési teljesítmény, legalacsonyabb hőmérséklet.

Az élelmiszerek hosszabb idejű tárolásához min. -18°C hűtés szükséges.



Hőmérséklet kijelzése

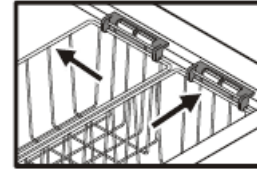
A hőmérő a tárolt élelmiszer legmelegebb hőmérsékletét mutatja. A hőmérő úgy van kialakítva, hogy csak 0°C alatt mutat pontos értéket.



Tárolás

A készülék alkalmas fagyalt és fagyasztott élelmiszerek tárolására.

Figyelem: A hűtőládát csak a behelyezett függőkosarak felső széléig szabad feltölteni.



Kialakítás

Belsővilágítás: automatikusan felkapcsolódik az ajtó felnyitásakor ill. elalszik lecsukáskor.

Izzó: 15 W (semmi esetre se használjon ennél nagyobb teljesítményű izzót), a feszültségadatok egyezzenek meg a típus táblán lévő adatokkal. Foglalat: E 14

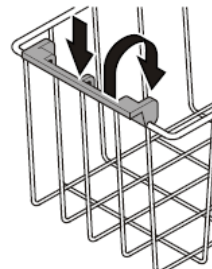
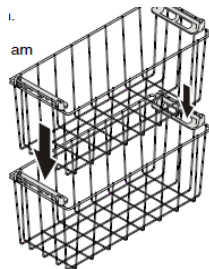
Izzócsere:

- húzza ki a csatlakozódugót ill. kapcsolja le a készülék elé szerelt biztosítékot.
- borítást húzza a nyíl irányába
- cserélje ki az izzót
- helyezze vissza a borítást



Kosarak

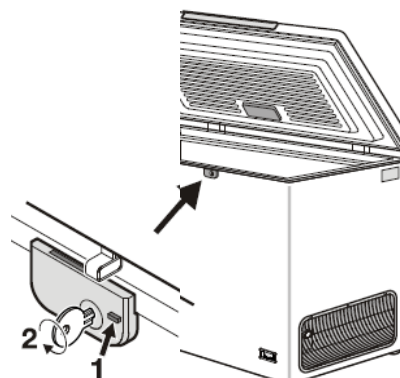
A kosarak használata megkönnyíti a tárolást. A felső kosarakat a fogantyúnál lehet a láda szélére akasztani. Az alsó kosarak a készülék alján állnak vagy ferden behajlított fogantyúkon. A fogantyút nyomja lefelé, emelje meg és döntse befelé.



Zár

A zár biztonsági mechanizmussal van ellátva:

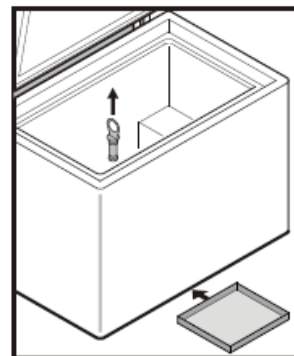
1. nyomja meg a gombot
2. forgassa el a kulcsot 90°-kal



Leolvasztás

Hosszabb üzemelés alatt jég, vagy dérréteg képződhet a készülék belső falán. A vastagabb jég, vagy dérréteg növeli az energiafelhasználást. Ezt a dérréteget időről - időre kaparja le a **műanyag** kaparókanállal. Ha jégréteg képződik, akkor le kell olvasztani a hűtőgenerátort és ki kell tisztítani a készüléket. Ezt a leolvasztást min. félévente minden esetben el kell végezni.

- Leolvasztáshoz kapcsolja ki a készüléket a csatlakozódugó kihúzásával.
- A fagyasztott árut rakja dobozba vagy csomagolja papírba és tárolja hűvös helyen.
- A leolvasztás meggyorsítására állítson melegvízzel teli edényt a hűtőládába. **Figyelem: A gyártó által ajánlott eszközön kívül ne használjon semmilyen mechanikus eszközt a leolvasztáshoz.**
- húzza ki a dugó a készülék aljából, állítson egy edényt a készülék alá a kifolyó víz összegyűjtésére
- A leolvasztás alatt tartsa nyitva a hűtőláda tetejét.
- A maradék vizet törölje ki egy ronggyal, és tisztítsa ki a készüléket és törölje szárazra



Tisztítás

Ajánlott a készüléket rendszeresen, de min. félévente tisztítani.

Gondosan áramtalanítsa a készüléket, húzza ki a csatlakozó dugót, vagy gondoskodjon a biztosíték kioldásáról.

- Vegye ki a hűtött árut a készülékből, tegye hűvös helyre.
- A belső teret és a külső borítást semleges mosószeres langyos vízzel mossa le.
- **NE HASZNÁLJON SÚROLÓPORT ILL. GŐZBOROTVÁT!**
- A belső teret gondosan törölje szárazra.
- Ügyeljen arra, hogy a lemosóvíz ne kerüljön az elektromos részbe és a szellőző rácsba.
- A szellőző rácsot ecsettel, tollseprővel, vagy porszívóval tisztítsa meg, ügyelve arra, hogy a kis kábelek ne szakadjanak el, csövek ne törjenek el, illetve görbüljenek meg.
- Kapcsolja be a készüléket, rakja vissza az árut.

Meghibásodás

A készülék tervezésénél és előállításánál a gyártó a meghibásodások elkerülésére és a hosszú élettartamra törekedett. Ha ennek ellenére az üzemeltetés során meghibásodás fordulna elő, forduljon a szakszervizhez.

Vizsgálja meg előtte, hogy a meghibásodás nem vezethető-e vissza üzemeltetési hibákra.

A következő hibákat a lehetséges okok vizsgálata után maga tudja elhárítani:

1. Készülék nem működik, a kontrollámpa nem világít:

- A készülék be van-e kapcsolva?
- A csatlakozó dugó megfelelően illeszkedik a konnektorba?
- Rendben van a csatlakozó aljzathoz tartozó biztosíték?

2. Ha a készülék túl hangos vizsgálja meg, hogy:

- Stabilan áll-e a készülék a talajon.
- A készülék mellett álló bútorok eszközök nem jönnek-e rezgésbe az aggregátortól.
- Vegye figyelembe, hogy a hűtőrendszer áramlási zaját nem lehet kiküszöbölni.

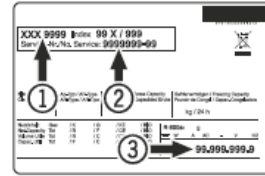
3. A belső tér hőmérséklete nem elég alacsony:

- A hőfokszabályozót megfelelően állította be?
- A hőmérő a valós értéket mutatja?
- Nem túl sok az egyszerre behelyezett friss áru mennyisége?
- Rendesen be van csukva az ajtó?

- Rendben van a szellőzés? - A felállítási hely túl közel van egy hőforráshoz?

Amennyiben a fenn említett okok egyike sem áll fenn, és a hibát nem tudja egyedül elhárítani, forduljon szakszervizhez.

Adja meg a típusszámot (1), "service" index (2) és a gyártási számot (3) a típustábla alapján, ami a belső tér bal oldalán található.



Üzemen kívül helyezés

Ha a készüléket hosszabb időre üzemen kívül akarja helyezni, húzza ki a csatlakozódugót, a konnektorból, vagy gondoskodjék a biztosíték kioldásáról. Továbbá tisztítsa ki és üzemen kívüli állapotban tartsa nyitva az ajtót a szagképződés elkerülése érdekében.

A hűtőt ne tárolja napsütésnek kitett helyen, mert deformálódhatnak a műanyag alkatrészek. Megengedett tárolási hőmérséklet: -10°C - +50°C között. A készüléket csak a lábakon ill. kerekeken állva szabad tárolni, különben eldugulhat a hűtőkör

A hűtőkör tömítettségét a gyártó bevizsgálja. A készülék megfelel a 2004/108/EG és 2006/95/EG előírásoknak.

A gyártó a készülékeket folyamatosan fejleszti, ezért a formában, kialakításban, technikában előfordulnak változások.

Megsemmisítési utasítás

A (szállítás közbeni védelmet szolgáló) csomagolás és a készülék egyes részei újra feldolgozható anyagokból készültek.

- hullámpapír, (túlnyomórészt hulladékpapírból)
- sajtolt idomok PS-ből (habosított FCKW-frei polisztirol)
- fólia és zacskó PE-ből, (polietilén), átkötő szalagok PP-ből, (polipropilén)

Hozza a csomagolóanyagokat a legközelebbi hivatalos gyűjtőhelyre, ahol a különböző anyagokat újra felhasználják.

A kiszolgált készülék még tartalmaz értékes anyagokat. Ne dobja ki a háztartási szeméttel.

A kiszolgált készüléket azonnal használhatatlanná kell tenni, a konnektorból kihúzni, és a csatlakozókábelt elvágni.

A zárat távolítsa el, vagy tegye használhatatlanná, hogy a gyerekek ne tudják bezárni (fulladásveszély). Ügyeljen arra, hogy a hűtőrendszer (benne a hőcserélő) a készülék hátulján ne károsodjon addig, amíg a készülék egy megsemmisítő helyre nem szállítható. Így biztosítható, hogy a hűtőfolyadék ne távozhasson el kontrolálatlanul. Az alkalmazott hűtőfolyadék és szigetelőanyagok listája megtalálható a típuslistán.



ORSZÁGOS MÁRKASZERVIZ

LIEBHERR hibabejelentés:

LIEBHERR Hűtőgépek Vevőszolgálat

1117 Budapest, Budafoki út 183.

Hétfőtől-csütörtökig: 8.00 - 16.30

Pénteken: 8.00 - 14.00

Szombaton, vasárnap és ünnepnapokon: zárva

Tel.: 06-1-481-9596

Fax: 06-1-481-9599

szerviz@liebherrhuto.hu

www.liebherrhuto.hu