

LIEBHERR

Minőség, Dizájn és Innováció

PROFESSZIONÁLIS HŰTŐLÁDÁK

FT 3302 TÍPUS

BEÉPÍTÉSI ÉS HASZNÁLATI UTASÍTÁS



Importálja: ASSUR Kft
1117 Budapest, Budafoki út 183.
Tel: 481-95-95, fax : 481-95-99
e-mail: assur@assur.hu
web-site: www.assur.hu

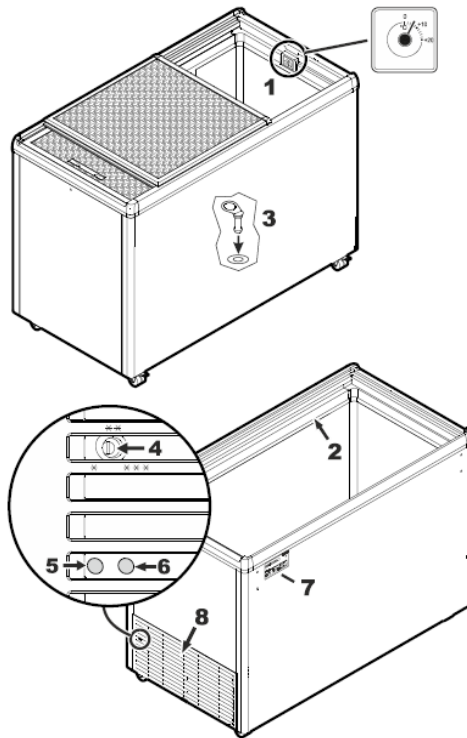
Forgalmazza:



Biztonsági és általános utasítások

- A használati utasítást a készülék közelében őrizze és adja tovább az új felhasználónak.
- A készülék kicsomagolását és felállítását a személyi és anyagi károk elkerülése végett két ember végezze.
- Amennyiben sérülést talál a készüléken, értesítse bekapcsolás előtt a forgalmazót..
- A készülék alkalmas bármilyen élelmiszer vagy ital hűtésére.
- Nem használható gyógyszerek, vérplazma, laboratóriumi termékek (2007/47/EG előírások szerint) hűtésére.
- A készülék beltéri használatra készült, kültéren ill. nedves vagy fröccsenő víznek kitett helyen nem lehet üzemeltetni.
- Tilos robbanásveszélyes helyen üzemeltetni.
- Kerülje a hosszú idejű érintkezést a hideg felületekkel, szükség szerint használjon védőfelszerelést (pl. kesztyű)
- A hűtőláda belsejében ne használjon semmiféle elektromos készüléket, nyílt lángot vagy egyéb gyújtóeszközt.
- A leolvasztáshoz ne használjon elektromos fűfő vagy gőztisztító eszközt, nyílt lángot vagy leolvasztó sprayt.
- Ne kaparja le a jeget éles eszközzel.
- Ügyeljen arra, hogy szállításkor és tisztításnál ne sérüljön meg a hűtőkör.
- Ha ennek ellenére megsérül a hűtőkör, akkor jól szellőztesse ki a helyiséget és tartsa távol a tűzforrásokat a készüléktől.
- Karbantartás vagy meghibásodás esetén áramtalanítsa a készüléket, a csatlakozó dugó kihúzásával vagy gondoskodjék a biztosíték kioldásáról.
- A készülék áramtalanításánál ne a kábelt húzza, hanem a villásdugót.
- A készülék javítását csak szakszerviz végezheti, a nagyobb károk elkerülése végett. Ugyanez érvényes a csatlakozó vezeték cseréjére is.
- A biztonságos üzemeltetéshez a készüléket a használati utasítás szerint szerelje össze és csatlakoztassa és helyezze üzemem kívül
- Ügyeljen arra, hogy ne legyenek letakarva a készülék szellőzőrácsai.
- Ne fogyasszon túl sokáig tárolt, lejárt szavatosságú élelmiszert, ez ételmérgezést okozhat.
- Ne tároljon a készülékben robbanásveszélyes anyagot vagy ilyen hajtógázzal (pl. propán, bután, pentán stb.) üzemelő flakont. Az esetleg kiszökő gáz az elektromos részekkel érintkezve felgyulladhat. Ezeket a flakonokat felismerheti a tartalmat ismertető feliratról vagy a láng szimbólumról
- A készülék tolóajtóját tárolásra használni tilos. Ne engedje, hogy gyerekek játszanak a készülékkel pl. beleüljenek, fedlapra üljenek stb.
- A készülék LED világítása a belső tér megvilágítására szolgál, nem a helyiség világítására.
- Zárható készülék esetén a kulcsot ne tartsa a készülék közelében vagy gyermekek által elérhető helyen.
- Alkoholos italokat vagy más alkohol tartalmú élelmiszereket kizárólag gondosan lezárt flakonban szabad tárolni.
- 1500 m tengerszint feletti magasság esetén az alacsony légnyomás miatt a készülék üvegajtaja széttörhet, ebben az esetben ügyeljen a balesetveszély elkerülésére.

Készülék leírása



1. hőmérő
2. belső világítás (modelltől és kialakítástól függően)
3. vízkifolyó
4. hőmérséklet szabályzó
5. belső világítás bekapcsoló (nincs beépítve)
6. belső világítás kikapcsoló (nincs beépítve)
7. típus tábla
8. motortér szellőzőrács

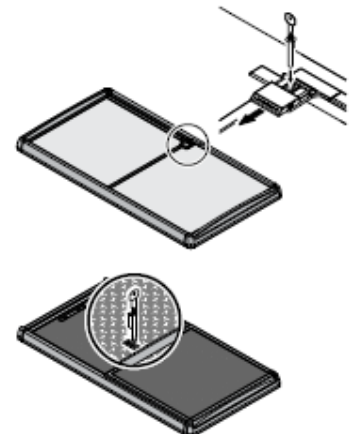
Készülék méretek:

modell	magasság	szélesség	mélység
FT 3300	916 mm	1045 mm	661 mm
FT 3302	911 mm	1045 mm	661 mm

Tartozékok

Rendelhető a készülékhez opcióként zárszerkezet, ami megakadályozza, hogy illetéktelenek nyúljanak a készülékbe. A zár beépítésénél az alábbiak szerint járjon el:

- kialakítástól függően tolja el addig a zárnyílás takarólemezt, amíg a nyílás szabaddá válik.
- Illessze a zárszerkezetet a nyílásba
- Fordítsa el a kulcsot
- Húzza ki a kulcsot



Kosarak

Rendelhető a készülékhez opcióként belógatható kosár.

Figyelem: túlterhelésveszély! A kosarak maximális terhelhetősége 36 kg / kosár.

Üzembe helyezés

Kicsomagolás

Figyelem: A csomagolóanyagok és fóliák fulladásveszélyt jelentenek. Ne engedjen gyerekeket a csomagolóanyagokkal játszani.

Vigye a csomagolóanyagokat a legközelebbi hivatalos gyűjtőhelyre, ahol a különböző anyagokat újra felhasználják.

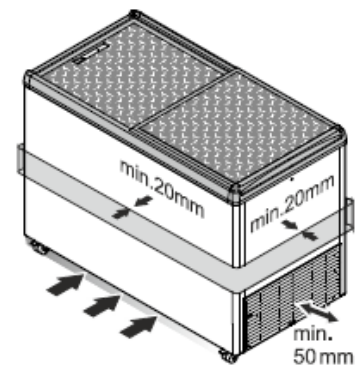
Az első üzembe helyezés előtt tisztítsa ki a készüléket (lásd „Tisztítás”)

Felállítás

Figyelem: Az EN 378 előírás szerint a helyiség mérete R600a/R290a hűtőközeg esetén min. $1 \text{ m}^3 / 8 \text{ g}$ hűtőközeg legyen, mert ezáltal a hűtőkör kilyukadása esetén sem keletkezi gyúlékony mennyiségű gáz-levegő keverék a helyiségben.

A készülék felállításánál az alábbiakra ügyeljen:

- Ellenőrizze, hogy a fenti követelménynek megfelelően a helyiség mérete a hűtőközeg mennyiségéhez. A hűtőközeg mennyiségét a készülék típustáblájáról olvashatja le.
- A felállítási hely kiválasztásánál kerülje a direkt napsugárzást, tűzhely, fűtés és hasonló hőforrások közelségét.
- A talaj legyen sima és vízszintes a felállítási helyen.
- A hűtőláda alsó széle és a talaj közötti hézagot tilos lefedni, mert a hűtőgépnak szellőzésre van szüksége.
- A hűtőrács és a fal távolsága min. 50 mm legyen. Ezt a távolságot mindenképpen tartsa meg és a szellőző nyílásokat ne fedje be.
- A minimális távolság a készülék körül 20 mm legyen, hogy a megfelelő hőleadást biztosítani lehessen
- Ügyeljen arra, hogy a szellőzőrács ne koszolódjon el és ne kerüljön bele idegen tárgy.
- Ne rakjon a készülék tetejére tárgyat, eszközöket.



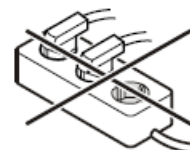
Elektromos csatlakoztatás

Figyelem: A felállítási helyen lévő áramfajtát (váltakozó áram) és feszültséget egyeztetni kell a típustábla adataival.

A csatlakoztatáshoz szükséges egy előírás szerinti földeléssel és biztosítékkal ellátott csatlakozóaljzat. A konnektor a készülék mellett könnyen elérhető helyen legyen.

A csatlakoztatáshoz ne használjon hosszabbítót vagy elosztót, mert az károsíthatja a készülék elektronikáját.

A szállítást követően kb. 2-3 óra várakozás után - mely a kifogástalan működést szolgálja – szabad a készüléket az előírás szerinti földelt konnektorhoz csatlakoztatni.



Készülék bekapcsolása

Az áru behelyezése előtt kb. 6 órával helyezze üzembe a készüléket. A készülék gyárilag bekapcsolt állapotban kerül kiszállításra.

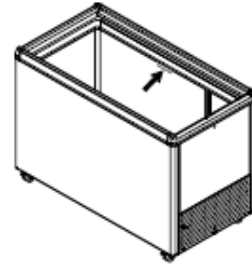
- Csatlakoztassa a készüléket az előírás szerinti földeléssel ellátott konnektorba
- Állítsa be a kívánt hőmérsékletet (lásd „Hőmérséklet beállítás”)

Figyelem: ügyeljen a helyiség megfelelő hőmérsékletére, mert a készülék klímaosztályának nem megfelelő hőmérsékleten történő üzemeltetés károsíthatja a készüléket, ill. nem megfelelő hűtési teljesítményt eredményezhet. Ellenőrizze a készülék klímaosztály adatait a „Technikai adatok” résznél.

Készülék használata

Maximális töltési magasság

A készülék belsejében a  jelzés mutatja, milyen maximális magasságig szabad az árut tölteni.

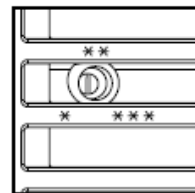
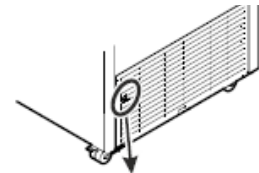


Hőmérséklet beállítása

A hőmérséklet beállítása a szabályozógombbal fokozatmentesen állítható.

A legalacsonyabb fokozat a *** jelzés.

A beállításhoz a motortér szellőzőrácsánál található szabályozógombot egy normál csavarhúzóval tekerje a kívánt fokozatra * és *** között.

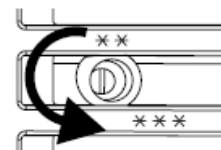


Üzemen kívül helyezés

Kikapcsolás

- Húzza ki a csatlakozódugó vagy tekerje a hőmérsékletszabályozó gombot óramutató járásirányával ellentétesen, amíg kattán a kikapcsolt állapotnál

Figyelem: a hőmérsékletszabályozó letekerésével nincs áramtalanítva a készülék!



Hosszabb idejű leállításnál

- kapcsolja ki a készüléket
- húzza ki a csatlakozó dugót vagy oldja ki a hozzá tartozó biztosítékot
- tisztítsa ki a készüléket
- törölje alaposan szárazra kívül és belül is

Figyelem: hosszabb idejű leállításnál hagyja nyitva a készülék fedelét a szagképződés elkerülése érdekében.

- hagyja nyitva a tetőt és biztosítsa, hogy ne is lehessen teljesen becsukni
- biztosítson megfelelő környezetet a készülék hosszabb idejű tárolásához (lásd később)

Meghibásodás

A készülék tervezésénél és előállításánál a gyártó a meghibásodások elkerülésére és a hosszú élettartamra törekedett. Ha ennek ellenére az üzemeltetés során meghibásodás fordulna elő, forduljon a szakszervizhez.

Vizsgálja meg előtte, hogy a meghibásodás nem vezethető-e vissza üzemeltetési hibákra.

A következő hibákat a lehetséges okok vizsgálata után maga tudja elhárítani:

1. Készülék nem működik, a kontrollámpa nem világít:

- A készülék be van-e kapcsolva?
- A csatlakozó dugó megfelelően illeszkedik a konnektorba?
- Rendben van a csatlakozó aljzathoz tartozó biztosíték?

2. Ha a készülék túl hangos vizsgálja meg, hogy:

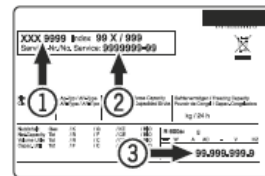
- Stabilan áll-e a készülék a talajon.
- A készülék mellett álló bútorok eszközök nem jönnek-e rezgésbe az aggregátortól.
- Vegye figyelembe, hogy a hűtőrendszer áramlási zaját nem lehet kiküszöbölni.

3. A belső tér hőmérséklete nem elég alacsony:

- A hőfokszabályozót megfelelően állította be?
- A hőmérő a valós értéket mutatja?
- Nem túl sok az egyszerre behelyezett friss áru mennyisége?
- Rendesen be van csukva az ajtó?
- Rendben van a szellőzés?
- A felállítási hely túl közel van egy hőforráshoz?

Amennyiben a fenn említett okok egyike sem áll fenn, és a hibát nem tudja egyedül elhárítani, forduljon szakszervizhez.

Adja meg a típuszámot (1), "service" index (2) és a gyártási számot (3) a típus tábla alapján, ami a belső térben található.

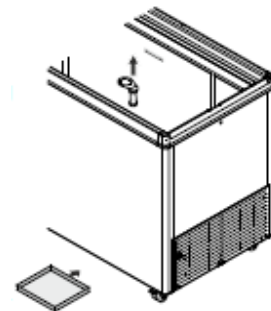


Tisztítás

Ajánlott a készüléket rendszeresen, de min. félévente kitisztítani.

Ehhez mindig gondosan áramtalanítsa a készüléket, húzza ki a csatlakozó dugót, vagy gondoskodjon a biztosíték kioldásáról.

- Vegye ki a hűtött árut a készülékből, tegye hűvös helyre.
- A belső teret és a külső borítást semleges mosószeres langyos vízzel mossa le. Kizárólag élelmiszerbiztonsági okokból engedélyezett mosószert használjon.
- ha van a készüléknek kifolyónyílása, akkor húzza ki a dugót és állítson a nyílás alá egy edényt a kifolyó víz gyűjtésére
- **NE HASZNÁLJON SÚROLÓPORT ILL. GŐZBOROTVÁT!**
- A belső teret és a burkolatot gondosan törölje szárazra.
- Ügyeljen arra, hogy a lemosóvíz ne kerüljön az elektromos részbe és a szellőző rácsba.
- A szellőző rácsot tisztítsa meg a porlerakódástól
- Kapcsolja be a készüléket, rakja vissza az árukat.



Technikai adatok

Energiafelhasználás

A készülék pontos energiafelhasználását a típustábláról olvashatja le.

A készülék üzemeltetéséhez váltóáram szükséges, az áramfelvétel biztosításához 10-16A között terhelhető hálózatot kell kiépíteni.

Zajsint

A készülék működés közben nem lépi túl a 70 dB(A) zajsintet (hangteljesítmény rel.1pW)

Klímaosztály

A készülék klímaosztály besorolása meghatározza, hogy milyen környezeti hőmérsékleten képes a készülék a maximális hűtési teljesítményre és milyen maximális páratartalom mellett nem képződik kondenzvíz a készülék burkolatán. A klímaosztály besorolást a készülék adattábláján találja.



Klímaosztály	Min. környezeti hőmérséklet	Max környezeti hőmérséklet	Max. relatív páratartalom
3	+10°C	+25°C	60%
4	+10°C	+30°C	55%
5	+10°C	+40°C	40%
7	+10°C	+35°C	75%

Készülék tárolása

A hűtőt ne tárolja napsütésnek kitett helyen, mert deformálódhatnak a műanyag alkatrészek.

A készüléket csak kívül és belül gondosan szárazra törölve tárolja.

Megengedett tárolási hőmérséklet: -10°C - +50°C között. A készüléket csak a lábakon ill. kerekeken állva szabad tárolni, különben eldugulhat a hűtőkör.

Megsemmisítési utasítás

A csomagolás és a készülék egyes részei újra feldolgozható anyagokból készültek.

A csomagolóanyagokat vigye a legközelebbi gyűjtőhelyre, ahol a különböző anyagokat újra felhasználják.

A kiszolgált készülék még tartalmaz értékes anyagokat. Ne dobja ki a háztartási szeméttel.

A kiszolgált készüléket tegye használhatatlanná, húzza ki a konnektorból és a csatlakozókábelt vágja el.

A zárat távolítsa el, vagy tegye használhatatlanná, hogy a gyerekek ne tudják bezárni (fulladásveszély). Ügyeljen arra, hogy a hűtőrendszer ne károsodjon addig, amíg a készülék egy megsemmisítő helyre nem szállítható. Így biztosítható, hogy a hűtőfolyadék ne távozhasson el kontrolálatlanul. Az alkalmazott hűtőfolyadék és szigetelőanyagok listája megtalálható a típuslistán.

Megfelelőség

A hűtőkör tömítettségét a gyártó bevizsgálja. A készülék megfelel a 2014/30/EG és 2006/42/EG előírásoknak. A gyártó a készülékeket folyamatosan fejleszti, ezért a formában, kialakításban, technikában előfordulnak változások.



ORSZÁGOS MÁRKASZERVIZ

LIEBHERR hibabejelentés:

LIEBHERR Hűtőgépek Vevőszolgálat

1117 Budapest, Budafoki út 183.

Hétfőtől-csütörtökig: 8.00 - 16.30

Pénteken: 8.00 - 14.00

Szombaton, vasárnap és ünnepnapokon: zárva

Tel.: 06-1-481-9596

Fax: 06-1-481-9599

szerviz@liebherrhuto.hu

www.liebherrhuto.hu