

LIEBHERR

Minőség, Dizájn és Innováció

UNIVERZÁLIS VENTILÁCIÓS HŰTŐSZEKRÉNYEK

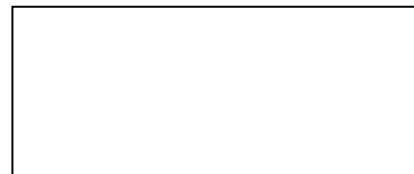
FKvsl 2613 TÍPUS

BEÉPÍTÉSI ÉS HASZNÁLATI UTASÍTÁS



Importálja: ASSUR Kft
1117 Budapest, Budafoki út 183.
Tel: 481-95-95, fax : 481-95-99
e-mail: assur@assur.hu
web-site: www.assur.hu

Forgalmazza:



Biztonsági és általános utasítások

A biztos üzemelés és a szavatosság megtartása érdekében csak a használati utasítás elolvasása után helyezze üzembe a készüléket.

- Hiba esetén áramtalanítsa a készüléket húzza ki a csatlakozódugót, a konnektorból, vagy gondoskodjék a biztosíték kioldásáról.
 - A készülék áramtalanításánál ne a kábelt, hanem a dugót húzza.
 - A készülék javítását csak szakszerviz végezheti, a nagyobb károk elkerülése véget.
 - Amennyiben a készülék mágneszáras ajtaja tartalék alkatrészként még felhasználásra kerül, a zárhengert távolítsa el a készülékből, vagy tegye használhatatlanná, hogy gyerekek ne tudják bezárni magukat (fulladásveszély).
 - Zárható készülék esetén a kulcsot ne tartsa a készülék közelében, vagy gyermekek által elérhető helyen.
 - A kiszolgált készüléket tegye használhatatlanná, húzza ki a csatlakozódugót, és vágja el a kábelt. A hűtőrészt ne érje károsodás, pl. ne szúrja ki a hűtőrendszer csöveit. A kispriccelő hűtőfolyadék a szem sérüléseit okozhatja.
 - A lábamatot, fiókokat, ajtókat stb. fellépésre, vagy alátámasztásra használni tilos.
 - A készüléket gyerekektől óvni kell, a fiókokba ülni, az ajtóra kapaszkodni tilos.
 - Tilos a készülékben tűz- ill. robbanásveszélyes anyagot tárolni.
 - Tilos elektromos készüléke üzemeltetni a hűtő belsejében.
 - A készüléket csak zárt térben szabad üzemeltetni, ügyeljen arra, hogy ne kerüljön nedvesség a készülék elektromos részeibe.
 - A készülék világítása a belső tér megvilágítására szolgál, nem a helyiség világítására.
- A cég állandóan minden típus és modell továbbfejlesztésén dolgozik. Ezért kérjük, vegye figyelembe, hogy a formai, kialakítási és technika változtatás jogát fenntartjuk.

Klímaosztály

A készülék a klímaosztályának megfelelő külső hőmérsékletű helyiségben üzemeltethető. Ezt a hőmérsékletet nem szabad túllépni! A készülék klímaosztály besorolása a típustáblán található.

Klímaosztály	Környezeti hőmérséklet
4 - (SN)	+10 - +32°C
4 - (N)	+16 - +32°C
4+ - (ST)	+16 - +38°C
5 - (T)	+16 - +43°C
4+ - (SN-ST)	+10 - +38°C
5 - (SN-T)	+10 - +43°C

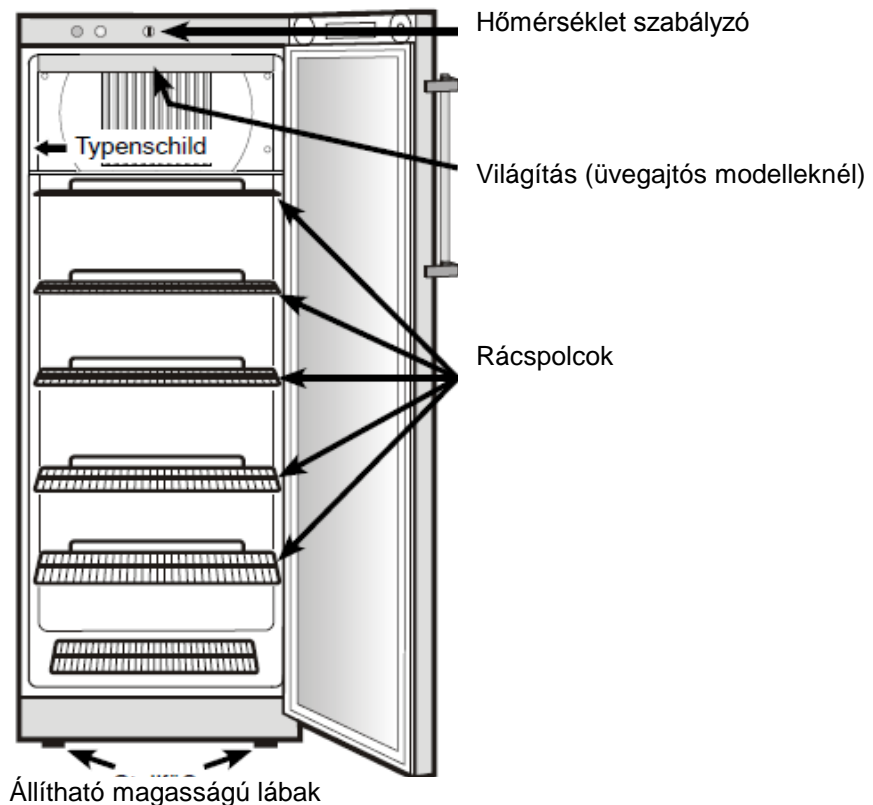
Kihasználási lehetőségek

A készülék alkalmas bármilyen élelmiszer és ital hűtésére. Használható hotelekben panziókban, személyzeti étkeztetésben, cateringben stb. Nem használható gyógyszerek, vérplazma, laboratóriumi termékek (2007/47/EG előírások szerint) hűtésére. Tilos robbanásveszélyes helyen üzemeltetni.

Készülékek méretei

Modell	Külső méretek (mm)			
	bruttó úrtartalom	magasság	szélesség	mélység
FKv 26..	1250	600	610	610
FKv 36..	1640	600	610	610
FKv 41..	1800	600	610	610
FKv 54..	1640	750	730	730

A készülék ismertetése



Felállítás

- A felállítási hely kiválasztásánál kerülni kell a közvetlen napsugárzást. A rosszul szellőző helyek sem alkalmasak.
- A talaj legyen sima és vízszintes. Az egyenlőtlen ségek a készülék első, állítható lábaival kiegyenlíthetők.
- A készülék hátoldala teljesen a falhoz tolható.
- Ügyeljen a megfelelő szellőzésre. A felállítási helyen ügyeljen az EN378 norma szerint előírásra, miszerint az R600a hűtőközeg minden 8 grammjára min. 1m³ levegő jusson, mert így a hűtőkör esetleges kilyukadásánál sem tud tűzveszélyes mennyiségű gáz keletkezni. A hűtőközeg mennyiségét a készülék belsejében található típustábláról tudja leolvasni.
- Ne rakjon a készülék tetejére hőkibocsátó készüléket, pl.: mikrohullámú sütő, toaster stb.



Csatlakoztatás

A felállítási helyen lévő áramfajtát (váltakozó áram) és feszültséget egyeztetni kell a típustábla adataival. A típustábla a belső térben a bal oldalfalon található.

A csatlakoztatáshoz szükséges egy előírás szerinti földelt konnektor. Az áramkör 10 A-ig terhelhető legyen.

A szállítást követően kb. 1/2 - 1 óra várakozás után - mely a kifogástalan működést szolgálja - szabad, az előírás szerinti földelt konnektorhoz csatlakoztatni. A konnektor a készülék mellett könnyen elérhető helyen legyen.

A csatlakoztatáshoz ne használjon hosszabbítót vagy elosztót, mert az károsíthatja a készülék elektronikáját.

Be- és kikapcsolás

A készüléket üzembe helyezés előtt ajánlott kitakarítani (lásd "tisztítás").

A készülék gyárilag a normál üzemeltetésnek megfelelően beállítva és bekapcsolt állapotban kerül kiszállításra. A csatlakozó dugó bedugásával tudja készülékét üzembe helyezni. (előírás szerinti földelt csatlakozó aljzat)

Kikapcsolás: Állítsa a hőmérséklet szabályzót „0” állásba ill. húzza ki a csatlakozódugót, vagy gondoskodjon a biztosíték kioldásáról.

Hőmérséklet beállítása

A hőmérséklet beállítása a hőfokszabályozóval történik egy érme segítségével.

A szabályozás 0 és max. állás között történhet. A max. állás a legnagyobb hűtési teljesítményt, legalacsonyabb hőmérsékletet jelenti.

Vegye figyelembe, hogy a hőmérséklet a környezeti hőmérséklettől, az ajtónyitások gyakoriságától is függ, így a hőmérséklet szabályzót időnként utána kell állítani.

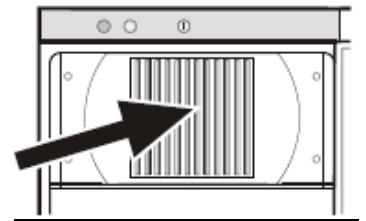


Kihasználási lehetőségek

A készülék alkalmas bármilyen élelmiszer és ital hűtésére.

A tároló rácsokat az edények magasságának megfelelően lehet elhelyezni. A rácsok kivételénél az ajtót teljesen, 90°-nál is nagyobb szögben kell kitérni. A folyadékokat és élelmiszereket mindig lefedve tárolja, mert ezáltal késleltetni lehet a fagyasztó deresedését, és el lehet kerülni a szükségtelenül magas energia felhasználást. Magas alkoholtartalmú italokat gondosan lezárva és állítva tárolja.

A légkeveréses hűtőknel a szellőző rácsokat nem szabad lefedni.

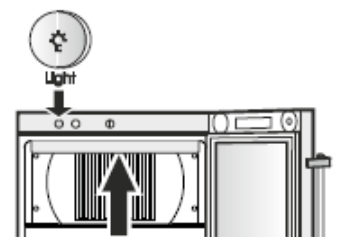


Belső tér világítása üvegajtós készüléknél

A belső tér világítását LED vonalizzó biztosítja. A készülék belső világítása és a display világítás a **LIGHT** kapcsolóval kapcsolható.

A világítás meghibásodása esetén forduljon szakemberhez, egyedül ne végezze el a vonalizzó cseréjét.

Figyelem: a vonalizzó 1M lézersugárzási osztályba tartozik, ha a burkolatot leemeli, ügyeljen arra, hogy optikai készülékkel ne nézzen a fényforrásba, mert ez károsíthatja a szemet.

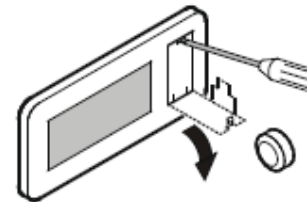
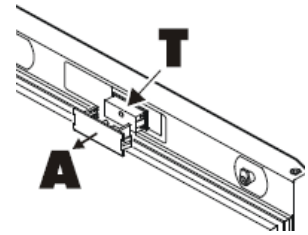


Hőmérséklet kijelzés

Az ajtó felső részébe épített hőmérsékletkijelző elemmel működik, a hálózati csatlakozástól függetlenül. Az elem normál, kereskedelmi forgalomban lévő elem. Elemcsere:

- nyissa ki az ajtót
- pattintsa ki az „A” borítást
- húzza ki a „T” hőmérőt
- elemtartót nyissa ki egy csavarhúzó hegyével.
- cserélje ki az elemet
- csukja vissza az elemtartót
- szerelje vissza ez egyéb tartozékokat

Ha a kijelzőn **Er** vagy **HH** jelzés jelenik meg, akkor a készülék meghibásodott, forduljon szakszervizhez.



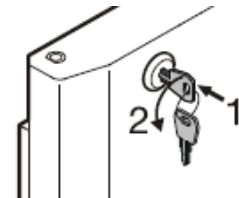
Biztonsági zár

Az ajtón lévő zár egy biztonsági mechanizmussal van ellátva.

Készülék bezárása:

- nyomja befelé (1) a kulcsot
- fordítsa el 90°-kal (2)

Kinyitáskor ugyanígy járjon el fordított irányban.



Leolvasztás

A készülék automatikus leolvasztású.

Hosszabb ideig üzemelő készüléknél előfordulhat a fagyasztón dér, vagy jégréteg képződése. Ilyenkor a készüléket rendszeresen le kell olvasztani. Ehhez vegye ki a hűtött árut, tegye hűvös helyre és az ajtót hagyja nyitva. Leolvasztás után tisztítsa ki a készüléket, majd törölje szárazra.

A dér vagy jégréteget éles tárgyval nem szabad lekaparni, mert így a hűtőréssz megsérülhet, amiért a gyártó nem vállal semmiféle felelősséget.

Tisztítás

Ajánlatos a készüléket rendszeresen tisztítani. Áramtalanítsa a készüléket: húzza ki a csatlakozódugót a konnektorból, vagy gondoskodjék a biztosíték kioldásáról. A hűtőteret és a külső burkolatot semleges mosószeres, langyos vízzel mossa le. Öblítse le tiszta vízzel, és törölje szárazra.

Ne használjon semmi esetben sem súroló, vagy oldószert, ajánlott a semleges pH értékű lemosószer használata.

Ügyeljen arra, hogy az elektromos részekre és a szellőzőnyílásokba ne kerüljön víz.

Ne használjon gőzborotvát, mert károsodást ill. balesetveszélyt okozhat.

Hűtőgépezet: A kisebb energiafelhasználás és nagyobb hűtőteljesítmény elérése érdekében, időnként portalanítsa a hőcserélőt.

- A készülék hátoldalán lévő hőcserélőt (fekete hűtőrács) ecsettel, tollseprővel, vagy porszívóval tisztítsa meg, ügyelve arra, hogy a kis kábelek ne szakadjanak el, csövek ne törjenek el, illetve görbüljenek meg.

- ügyeljen arra, hogy ne folyjék víz a készülék elektromos részeibe.

- A hűtőtér kifolyó nyílását egy puha eszközzel, pl. vattapálcikával tisztítsa ki.

- Ügyeljen a típus tábla épségére, mert ez fontos a szakszerviz számára.

Meghibásodás

A készülék tervezésénél és előállításánál a gyártó a meghibásodások elkerülésére és a hosszú élettartamra törekedett. Ha ennek ellenére az üzemeltetés során meghibásodás fordulna elő, forduljon a szakszervizhez.

Vizsgálja meg előtte, hogy a meghibásodás nem vezethető-e vissza üzemeltetési hibákra.

A következő hibákat a lehetséges okok vizsgálata után maga tudja elhárítani:

1. Készülék nem működik:

- A készülék be van-e kapcsolva?
- A csatlakozó dugó megfelelően illeszkedik a konnektorba?
- Rendben van a csatlakozó aljzathoz tartozó biztosíték?

2. Ha a készülék túl hangos vizsgálja meg, hogy:

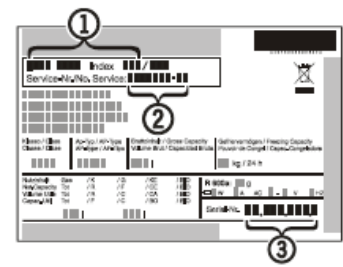
- Stabilan áll-e a készülék a talajon.
- A készülék mellett álló bútorok eszközök nem jönnek-e rezgésbe az aggregátortól.
- Ügyeljen arra, hogy a készülék hátoldalán levő alkatrészek szabadon mozoghassanak, felfekvés esetén finoman hajtsa ki az érintkező alkatrészt.
- Vegye figyelembe, hogy a hűtőrendszer áramlási zaját nem lehet kiküszöbölni.

3. A belső tér hőmérséklete nem elég alacsony:

- A hőfokszabályozót megfelelően állította be?
- A hőmérő a valós értéket mutatja?
- Rendesen be van csukva az ajtó?
- Rendben van a szellőzés?
- A felállítási hely túl közel van egy hőforráshoz?

Amennyiben a fenn említett okok egyike sem áll fenn, és a hibát nem tudja egyedül elhárítani, forduljon szakszervizhez.

Adja meg a típusszámot (1), "service" index (2) és a gyártási számot (3) a típustábla alapján, ami a belső tér bal oldalán található.



Üzemen kívül helyezés

Ha a készüléket hosszabb időre üzemen kívül akarja helyezni, húzza ki a csatlakozódugót, a konnektorból, vagy gondoskodjék a biztosíték kioldásáról. Továbbá, üzemen kívüli állapotban tartsa nyitva az ajtót a szagképződés elkerülése érdekében.

Megsemmisítési utasítás

A (szállítás közbeni védelmet szolgáló) csomagolás és a készülék egyes részei újra feldolgozható anyagokból készültek.

- hullámpapír, (túlnyomórészt hulladékpapírból)
- sajtolt idomok PS-ből (habosított FCKW-frei polisztirol)
- Fólia és zacskó PE-ből, (polietilén)
- Átkötő szalagok PP-ből, (polipropilén)
- Hozza a csomagolóanyagokat a legközelebbi hivatalos gyűjtőhelyre, ahol a különböző anyagokat újra felhasználják.

A kiszolgált készülék még tartalmaz értékes anyagokat. Ne dobja ki a háztartási szeméttel.

A kiszolgált készüléket azonnal használhatatlanná kell tenni, a konnektorból kihúzni, és a csatlakozókábelt elvágni.

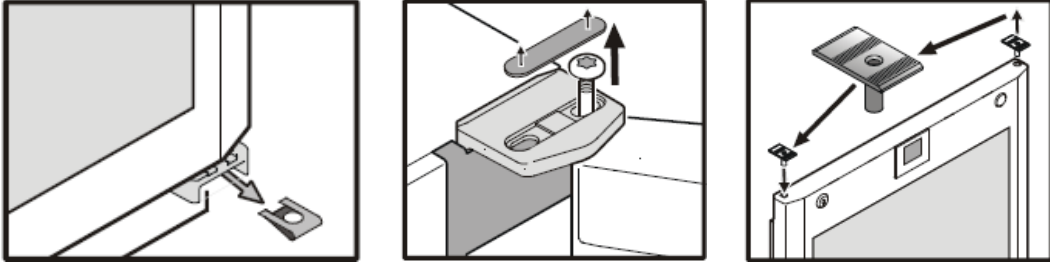
A zárat távolítsa el, vagy tegye használhatatlanná, hogy a gyerekek ne tudják bezárni (fulladásveszély). Ügyeljen arra, hogy a hűtőrendszer (benne a hőcserélő) a készülék hátulján ne károsodjon addig, amíg a készülék egy megsemmisítő helyre nem szállítható.

Igy biztosítható, hogy a hűtőfolyadék ne távozhasson el kontrolálatlanul.

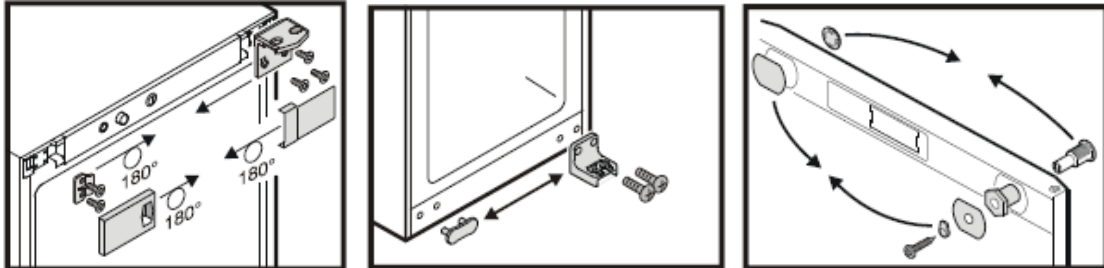
Az alkalmazott hűtőfolyadék és szigetelőanyagok listája megtalálható a típuslistán.

Ajtónyitási irány megváltoztatása

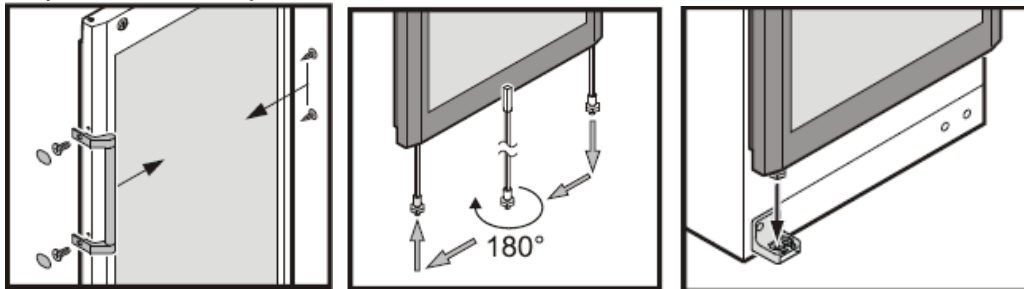
1. húzza ki a biztonsági gyűrűt az alsó zsanérból
2. vegye le a borítólemezt
3. csavarozza ki a felső zsanérból tartó stiftet



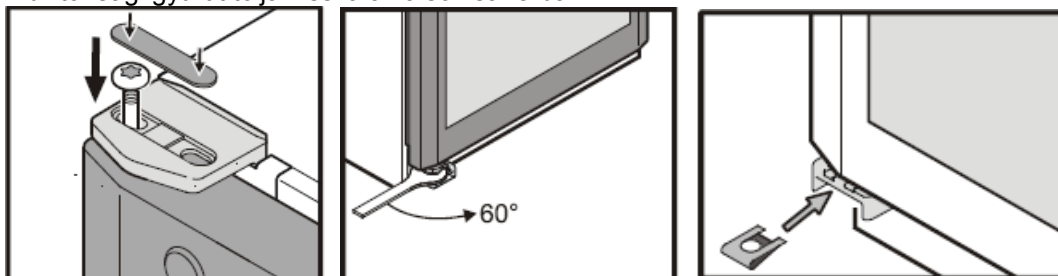
4. vegye le az ajtót
5. helyezze át a tartó lemezt
6. cserélje meg a felső részeket és a borítólemezt
7. cserélje meg az alsó sarokvasat és a takarólemezt
8. cserélje meg a zárat és a takarólemezt az ajtóban



9. cserélje meg a fogantyút és a takaró dugókat az ajtón
10. húzza ki a torziós rudat az ajtóból jobb ajtóállásnál (kb. 1130mm hosszú)
11. forgassa el vízszintesen 180°-kal bal ajtóállásnál helyezze vissza
12. helyezze vissza az ajtót az alsó sarokvasra



13. csavarozza be a felső tartó stiftet
14. állítsa be az ajtó megfelelő helyzetét és húzza meg a csavart
15. helyezze vissza a takarólemezt
16. feszítse meg a torziós rudat a mellékelt villáskulccsal. >60°
17. biztonsági gyűrűt tolja vissza az alsó zsanérba





ORSZÁGOS MÁRKASZERVIZ

LIEBHERR hibabejelentés:

LIEBHERR Hűtőgépek Vevőszolgálat

1117 Budapest, Budafoki út 183.

Hétfőtől-csütörtökig: 8.00 - 16.30

Pénteken: 8.00 - 14.00

Szombaton, vasárnap és ünnepnapokon: zárva

Tel.: 06-1-481-9596

Fax: 06-1-481-9599

szerviz@liebherrhuto.hu

www.liebherrhuto.hu