

LIEBHERR

Minőség, Dizájn és Innováció

PÉK-CUKRÁSZ-SÜTŐIPARI STATIKUS MÉLYHŰTŐSZEKRÉNY

BG 5040 TÍPUS

BEÉPÍTÉSI ÉS HASZNÁLATI UTASÍTÁS



Importálja: ASSUR Kft
1117 Budapest, Budafoki út 183.
Tel: 481-95-95, fax : 481-95-99
e-mail: assur@assur.hu
web-site: www.assur.hu

Forgalmazza:



Biztonsági és általános utasítások

A biztos üzemelés és a szavatosság megtartása érdekében csak a használati utasítás elolvasása után helyezze üzembe a készüléket.

- A készülék kicsomagolását és felállítását a személyi és anyagi károk elkerülése végett két ember végezze.
- Amennyiben sérülést talál a készüléken értesítse bekapcsolás előtt a szállítmányozót.
- Csatlakoztatás előtt a készülék károsodásának elkerülésére olvassa el a használati utasítást.
- A biztonságos üzemeltetéshez a készüléket a használati utasítás szerint szerelje össze és csatlakoztassa.
- Hiba esetén áramtalanítsa a készüléket, a csatlakozó dugó kihúzásával, vagy gondoskodjék a biztosíték kioldásáról.
- A készülék áramtalanításánál ne a kábelt húzza, hanem a villásdugót.
- A készülék javítását csak szakszerviz végezheti, a nagyobb károk elkerülése végett. Ugyanez érvényes a csatlakozó vezeték cseréjére is.
- A készülék belsejében ne tároljon tűz- vagy robbanásveszélyes anyagot. A szállításkor és a tisztításkor ügyeljen arra, hogy a hűtőkör ne sérüljön meg. Esetleges sérülésnél tartsa távol tőle a tűzveszélyes anyagokat és jól szellőztesse ki a helyiséget.
- A lábamatot, fiókokat, ajtókat stb. fellépésre, vagy alátámasztásra használni tilos.
- Ne engedje, hogy gyerekek játszanak a készülékkel pl. beleüljenek, fedlapra üljenek stb.
- Kerülje a hosszú idejű érintkezést a hideg felületekkel, mert ez fájdalmat, megfázást stb. okozhat.
- Ne fogyasszon túl sokáig tárolt, lejárt szavatosságú élelmiszert, ez ételmérgezést okozhat.
- Ne tároljon a készülékben robbanásveszélyes anyagot vagy ilyen hajtógázzal (pl. propán, bután, pentán stb.) üzemelő flakont. Az esetleg kiszökő gáz a elektromos részekkel érintkezve felgyulladhat. Ezeket a flakonokat felismerheti a tartalmat ismertető feliratról vagy a láng szimbólumról.
- A hűtő belsejében ne használjon elektromos készüléket.
- Zárható készülék esetén a kulcsot ne tartsa a készülék közelében, vagy gyermekek által elérhető helyen.
- A készülék beltéri használatra készült, kültéren ill. nedves vagy fröccsenő víznek kitett helyen nem lehet üzemeltetni.
- A majonéz és ecet tartalmú ételeket kizárólag lefedve szabad a készülékben tárolni, különben az elpárologtató károsodását okozhatja.

Klímaosztály

A készülék a klímaosztályának megfelelő külső hőmérsékletű helyiségben üzemeltethető. Ezt a hőmérsékletet nem szabad túllépni! A készülék klímaosztály besorolása a típustáblán található.

Klímaosztály	Környezeti hőmérséklet
4 - (SN)	+10 - +32°C
4 - (N)	+16 - +32°C
4+ - (ST)	+16 - +38°C
5 - (T)	+16 - +43°C
4+ - (SN-ST)	+10 - +38°C
5 - (SN-T)	+10 - +43°C

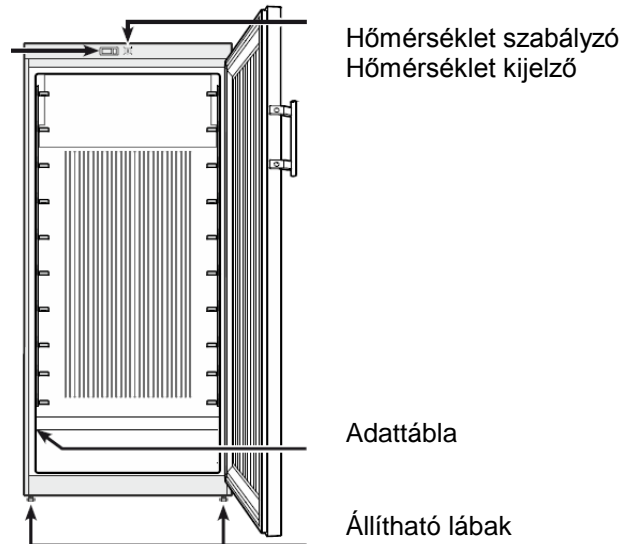
Kihasznlási lehetőségek

A készülék alkalmas cukrászati, pékipari termékek hűtésére. Használható cukrászatokban, pékségekben, stb. Nem használható gyógyszerek, vérplazma, laboratóriumi termékek (2007/47/EG előírások szerint) hűtésére. Tilos robbanásveszélyes helyen üzemeltetni.

Zajsint

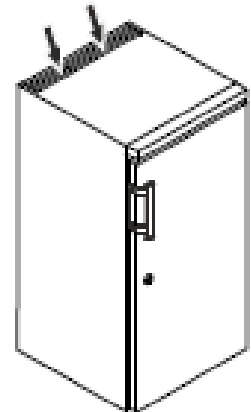
A készülék működés közben nem lépi túl a 70 dB(A) zajsintet (hangteljesítmény rel.1pW)

A készülék ismertetése

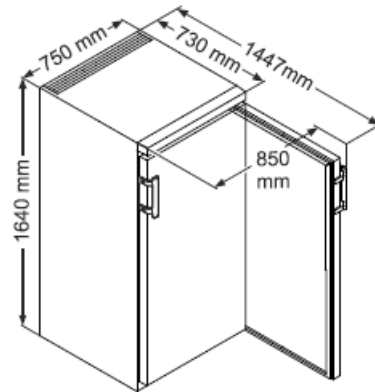


Felállítás

- A felállítási hely kiválasztásánál kerülje a közvetlen napsugárzást, a közeli hőforrásokat, (pl. fűtőtest)
- A talaj legyen sima és vízszintes. Az egyenlőtلسégek a készülék első, állítható lábaival kiegyenlíthetők. A készülék hátoldala teljesen a falhoz tolható. →
- Ügyeljen a készülék jó szellőzésére, a szellőzőrácsokat tilos letakarni
- A felállítási helyen az EN 378 norma szerint, a készülék R 600a típusú hűtőközegének minden 8 g-jára 1m³ légtérrel kell biztosítani. Ezzel megakadályozható, hogy a hűtőkör sérülése esetén a levegőbe kerülő gáz lobbanásveszélyes gáz-levegő keveréket alkothasson. A hűtőközegre vonatkozó adatokat a készülék belsejében található típustábláról leolvashatja.
- Egymás mellé telepített készülékeknél 50mm szabad helyet kell hagyni közöttük, különben kondenzvíz keletkezik a készülékek oldalán.
- Ne rakjon a készülék tetejére hőkibocsátó készüléket, pl.: mikrohullámú sütő, toaster stb.



Készülékek méretei



Csatlakoztatás

A felállítási helyen lévő áramfajtát (váltakozó áram) és feszültséget egyeztetni kell a típustábla adataival. A típustábla a belső térben a bal oldalfalon található.

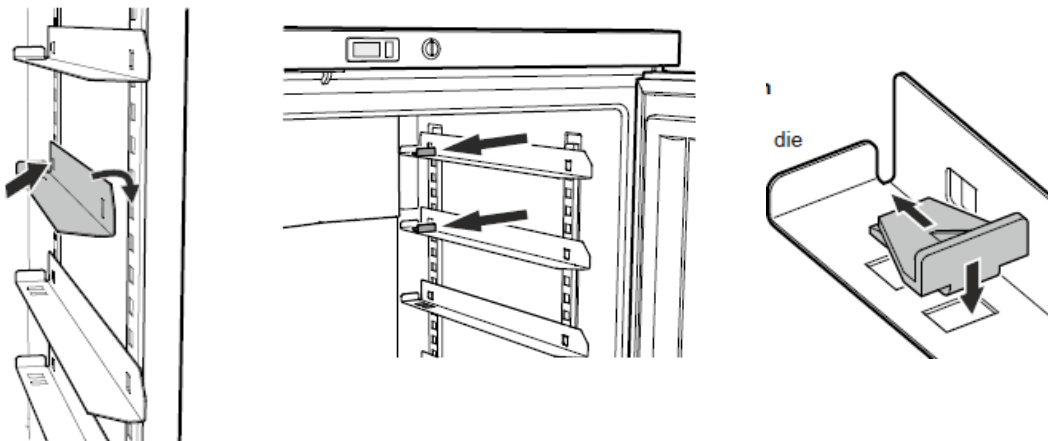
A csatlakoztatáshoz szükséges egy előírás szerinti földelt konnektor. Az áramkör 10-16A között legyen terhelhető.

A szállítást követően kb. 1-2 óra várakozás után - mely a kifogástalan működést szolgálja - szabad, az előírás szerinti földelt konnektorhoz csatlakoztatni. A konnektor a készülék mellett könnyen elérhető helyen legyen.

A csatlakoztatáshoz ne használjon hosszabbítót vagy elosztót, mert az károsíthatja a készülék elektronikáját.

Kihasználási lehetőségek

A BG készülékek L alakú tepsitartó sínekkel van felszerelve, melyeket a kívánt magasságba lehet behelyezni a készülék bal és jobb oldalán. Behelyezésnél először a hátsó tartóba akassza be és utána az előlő nyílásba. Ezután illessze be a túl hátra tolást megakadályozó hátsó ütközőket, ehhez helyezze a sín hátsó nyílásába és tolja hátrafelé. (ez az ütköző akadályozza meg a készülék hátsó falának sérülését)



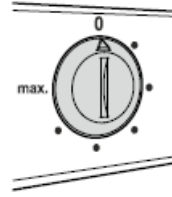
Be- és kikapcsolás

A készüléket üzembe helyezés előtt ajánlott kitakarítani (lásd "tisztítás"). A készülék gyárilag a normál üzemeltetésnek megfelelően beállítva és bekapcsolt állapotban kerül kiszállításra.

A csatlakozó dugó bedugásával tudja készülékét üzembe

helyezni. (előírás szerinti földelt csatlakozó aljzat)

Kikapcsolás: Állítsa a hőmérséklet szabályzót „0” állásba ill. húzza ki a csatlakozódugót, vagy gondoskodjon a biztosíték kioldásáról.



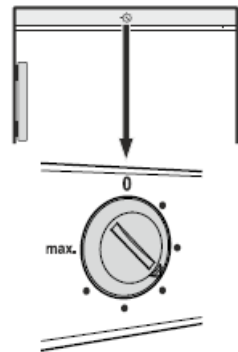
Figyelem: a hőmérséklet szabályzó „0” állásánál a készülék hűtési rendszere nem működik, de a készülék nincs áramtalanítva! A tisztítás megkezdése előtt gondosan áramtalanítsa a készüléket!

Hőmérséklet beállítása

A hőmérséklet beállítása a hőfokszabályozóval történik egy érme segítségével.

A szabályozás 0 és max. állás között történhet. A max. állás a legnagyobb hűtési teljesítményt, legalacsonyabb hőmérsékletet jelenti.

Vegye figyelembe, hogy a hőmérséklet a környezeti hőmérséklettől, az ajtónyitások gyakoriságától is függ, így a hőmérséklet szabályzót időnként utána kell állítani.

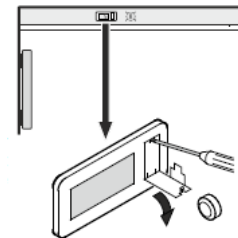


Hőmérséklet kijelzés

Az ajtó felső részébe épített hőmérsékletkijelző elemmel működik, a hálózati csatlakozástól függetlenül. Az elem normál, kereskedelmi forgalomban kapható elem.

Elemcsere:

- elemtartót nyissa ki egy csavarhúzó hegyével.
- cserélje ki az elemet,
- csukja vissza az elemtartót



Ha a kijelzőn **Er** vagy **HH** jelzés jelenik meg, akkor a készülék meghibásodott, forduljon szakszervízhez

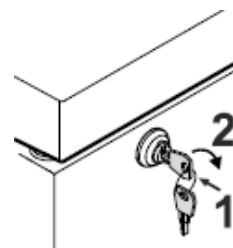
Biztonsági zár

Az ajtón lévő zár egy biztonsági mechanizmussal van ellátva.

Készülék bezárása:

- nyomja befelé (1) a kulcsot
- fordítsa el 90°-kal (2)

Kinyitáskor ugyanígy járjon el fordított irányban.



Leolvasztás

A készülék manuális leolvasztású. Az üzemelés során vastagabb jégréteg keletkezhet a polcokon, ezért rendszeresen, min. félévente le kell olvasztani. A vastagabb jégréteg az energiafelhasználást is növeli.

- a leolvasztáshoz kapcsolja ki a készüléket és húzza ki a csatlakozódugót
- rámolja ki a fagyasztott árut, csomagolja be és tárolja hűvös helyen
- kb. 20 perc után a nagyobb jégdarabok kézzel kiemelhetők
- a leolvasztás alatt tartsa nyitva a készülék ajtaját
- a leolvadó vizet egy ronggyal itassa fel és leolvadás után tisztítsa ki alaposan a készüléket és törölje szárazra

A dér, vagy jégréteget éles vagy hegyes tárgygal nem szabad lekaparni, mert így a fagyasztó megsérülhet, csak olyan eszközt használjon, amelyet a gyártó ajánl.

Tisztítás

Ajánlatos a készüléket rendszeresen, de min. félévente tisztítani.

Áramtalanítsa a készüléket: húzza ki a csatlakozódugót a konnektorból, vagy gondoskodjék a biztosíték kioldásáról. A hűtőteret és a külső burkolatot semleges mosószert, langyos vízzel mossa le. Öblítse le tiszta vízzel, és törölje szárazra.

Ne használjon semmi esetben sem súroló, vagy oldószert, ajánlott a semleges pH értékű lemosószer használata.

Ügyeljen arra, hogy az elektromos részekre és a szellőzőnyílásokba ne kerüljön víz.

Ne használjon gőzborotvát, mert károsodást ill. balesetveszélyt okozhat.

Hűtőgépezet: A kisebb energiafelhasználás és nagyobb hűtőtéljesítmény elérése érdekében, időnként portalanítsa a hőcserélőt.

- A készülék hátoldalán lévő hőcserélőt (fekete hűtőrács) ecsettel, tollseprővel, vagy porszívóval tisztítsa meg, ügyelve arra, hogy a kis kábelek ne szakadjanak el, csövek ne törjenek el, illetve görbüljenek meg.
- ügyeljen arra, hogy ne folyjék víz a készülék elektromos részeibe.
- A hűtőtér kifolyó nyílását egy puha eszközzel, pl. vattapálcikával tisztítsa ki.
- Ügyeljen a típus tábla épségére, mert ez fontos a szakszerviz számára.

Meghibásodás

A készülék tervezésénél és előállításánál a gyártó a meghibásodások elkerülésére és a hosszú élettartamra törekedett. Ha ennek ellenére az üzemeltetés során meghibásodás fordulna elő, forduljon a szakszervizhez.

Vizsgálja meg előtte, hogy a meghibásodás nem vezethető-e vissza üzemeltetési hibákra.

A következő hibákat a lehetséges okok vizsgálata után maga tudja elhárítani:

1. Készülék nem működik:

- A készülék be van-e kapcsolva?
- A csatlakozó dugó megfelelően illeszkedik a konnektorba?
- Rendben van a csatlakozó aljzathoz tartozó biztosíték?

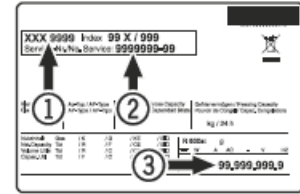
2. Ha a készülék túl hangos vizsgálja meg, hogy:

- Stabilan áll-e a készülék a talajon.
- A készülék mellett álló bútorok eszközök nem jönnek-e rezgésbe az aggregátortól.
- Ügyeljen arra, hogy a készülék hátoldalán lévő alkatrészek szabadon mozoghassanak, felfekvés esetén finoman hajtsa ki az érintkező alkatrészt.
- Vegye figyelembe, hogy a hűtőrendszer áramlási zaját nem lehet kiküszöbölni.

3. A belső tér hőmérséklete nem elég alacsony:

- A hőfokszabályozót megfelelően állította be?
- A hőmérő a valós értéket mutatja?
- Rendesen be van csukva az ajtó?
- Rendben van a szellőzés?

- A felállítási hely túl közel van egy hőforráshoz
Amennyiben a fenn említett okok egyike sem áll fenn, és a hibát nem tudja egyedül elhárítani, forduljon szakszervizhez.
Adja meg a típusszámot (1), "service" index (2) és a gyártási számot (3) a típustábla alapján, ami a belső tér bal oldalán található.



Üzemen kívül helyezés

Ha a készüléket hosszabb időre üzemen kívül akarja helyezni, húzza ki a csatlakozódugót, a konnektorból, vagy gondoskodjék a biztosíték kioldásáról. Továbbá, üzemen kívüli állapotban tartsa nyitva az ajtót a szagképződés elkerülése érdekében. A készüléket csak -10 °C - +50 °C között tárolható károsodásmentesen.

Megsemmisítési utasítás

A (szállítás közbeni védelmet szolgáló) csomagolás és a készülék egyes részei újra feldolgozható anyagokból készültek.

- hullámpapír, (túlnyomórészt hulladékpapírból)
- sajtolt idomok PS-ből (habosított FCKW-frei polisztirol)
- Fólia és zacskó PE-ből, (polietilén)
- Átkötő szalagok PP-ből, (polipropilén)
- Hozza a csomagolóanyagokat a legközelebbi hivatalos gyűjtőhelyre, ahol a különböző anyagokat újra felhasználják.

A kiszolgált készülék még tartalmaz értékes anyagokat. Ne dobja ki a háztartási szeméttel.

A kiszolgált készüléket azonnal használhatatlanná kell tenni, a konnektorból kihúzni, és a csatlakozókábelt elvágni.

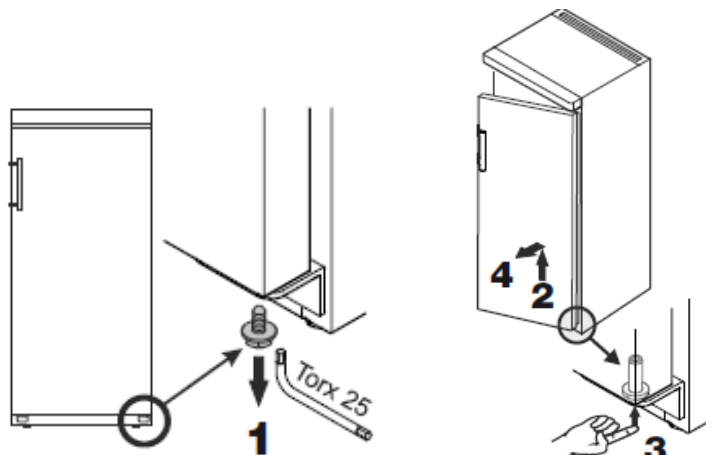
A zárat távolítsa el, vagy tegye használhatatlanná, hogy a gyerekek ne tudják bezárni (fulladásveszély).
Ügyeljen arra, hogy a hűtőrendszer (benne a hőcserélő) a készülék hátulján ne károsodjon addig, amíg a készülék egy megsemmisítő helyre nem szállítható.

Így biztosítható, hogy a hűtőfolyadék ne távozhasson el kontrolálatlanul.

Az alkalmazott hűtőfolyadék és szigetelőanyagok listája megtalálható a típuslistán.

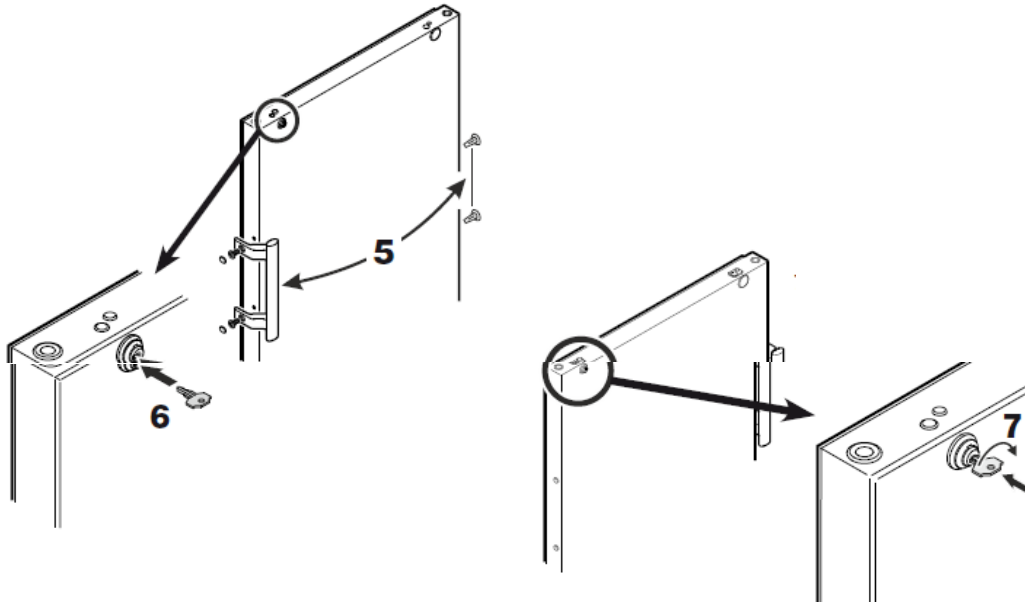
Ajtónyitási irány megfordítása

Az ajtófordítást célszerű szakemberrel elvégeztetni, a munkához két ember szükséges.

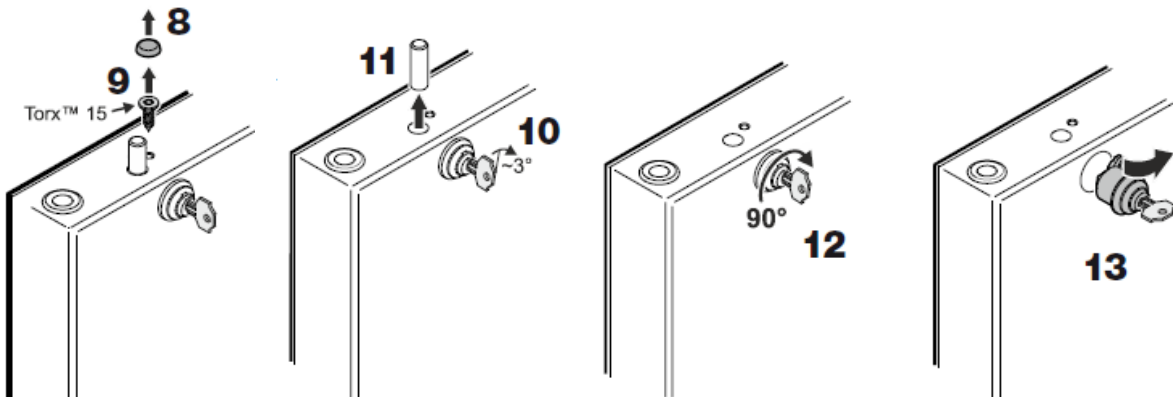


1. csavarozza ki alul a sarokvasat.

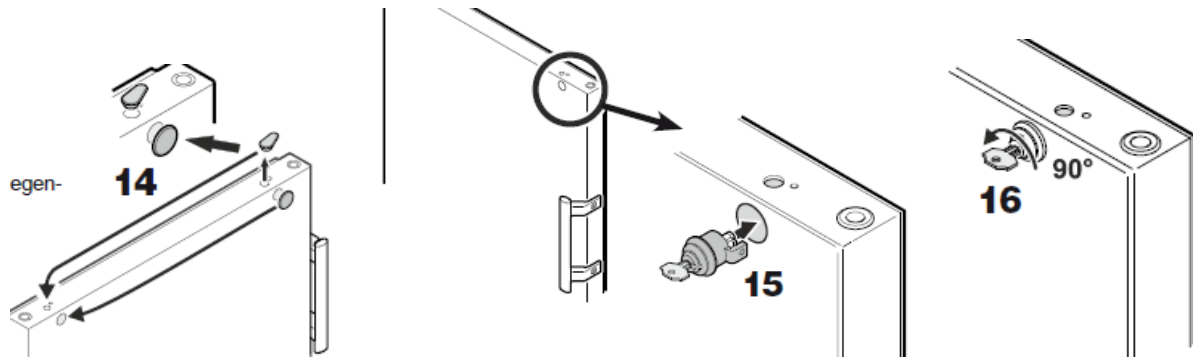
2. nyissa ki 45°-ban az ajtót és emelje meg, figyelem: az ajtó nagy súlyú, egy embernek tartani kell!
3. nyomja fel ujjal a perselyt
4. húzza előrefele az ajtót és lefele emelje le



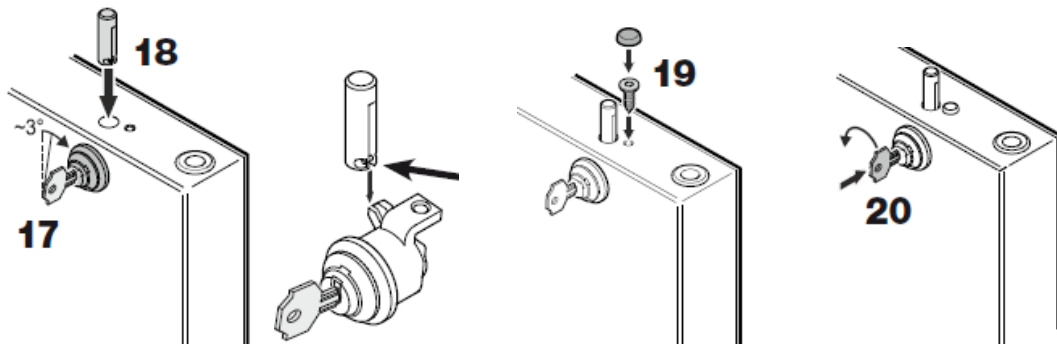
5. fogantyút és takaródugót helyezze át az ellenkező oldalra
6. helyezze be a kulcsot
7. nyomja be a kulcsot és forgassa el 90°-kal



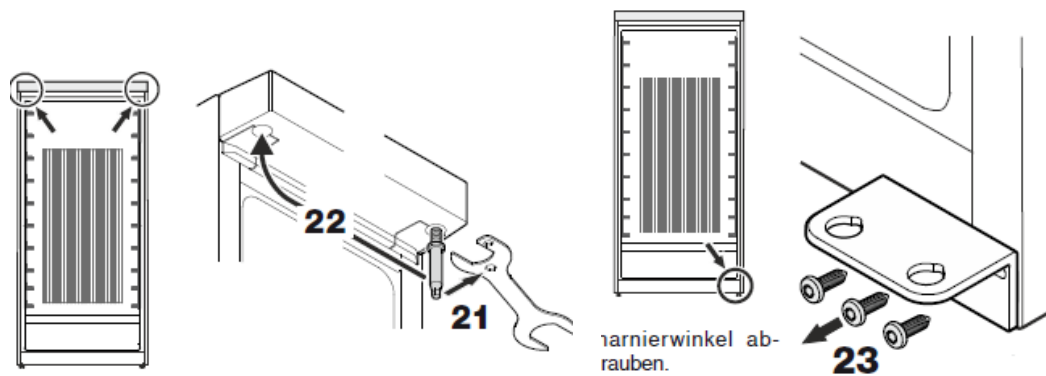
8. vegye le a borítást
9. csavarozza ki a csavart
10. forgassa tovább a kulcsot kb. 3°-kal
11. vegye ki a stiftet
12. forgassa el a kulcsot 90°-kal
13. húzza ki a zárat



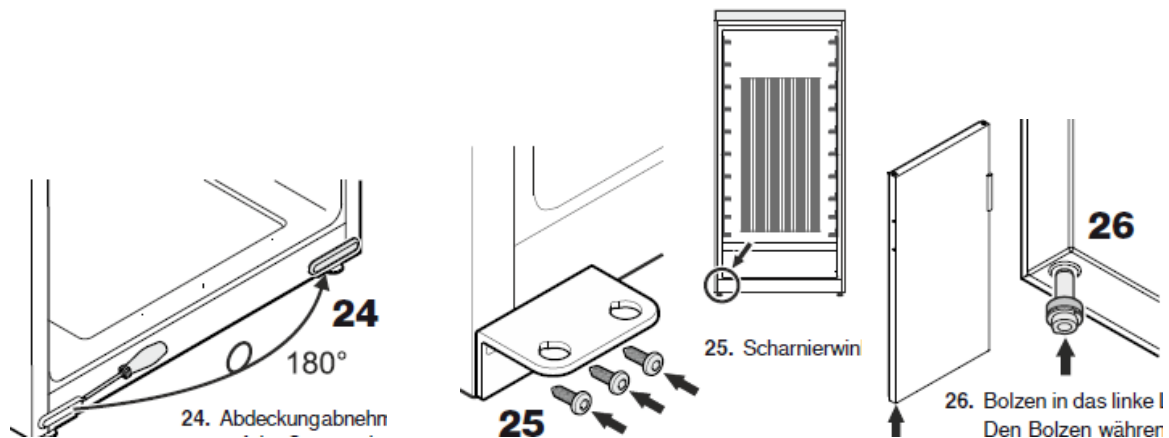
14. helyezze át az ellenkező oldalra a borítást
 15. helyezze be a zárat az ábra szerint
 16. forgassa el a kulcsot 90°-kal



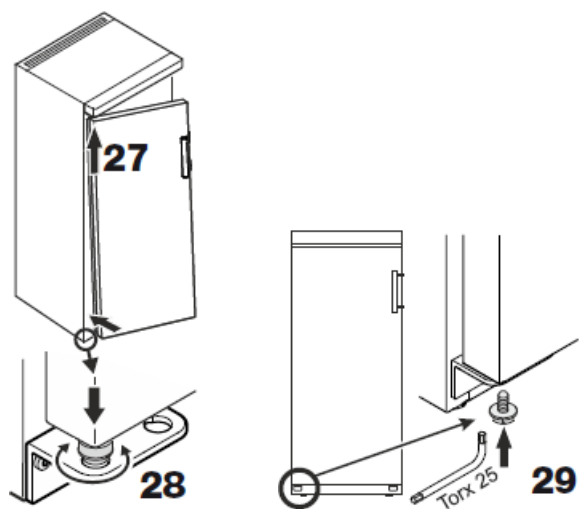
17. forgassa tovább a kulcsot kb. 3°-kal
 18. helyezze be a stiftet, ügyeljen arra, hogy a stift bevágása illeszkedjen a zár kampójához
 19. csavarozza be a csavart és helyezze vissza a borítást
 20. nyomja be a kulcsot és forgassa el 90°-kal



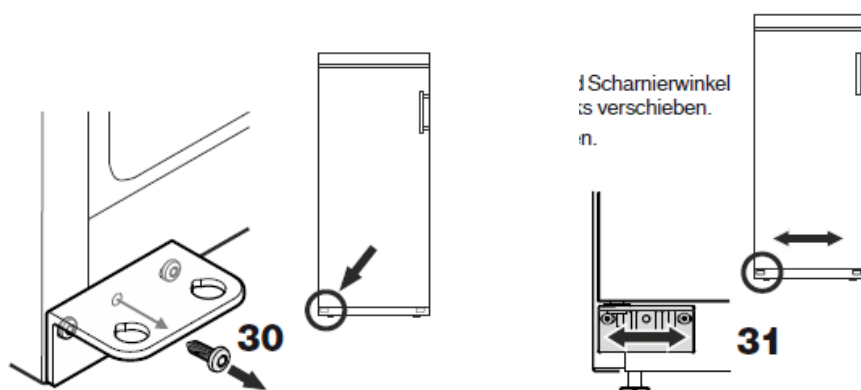
21. vegye ki a csapot, használja hozzá a kulcsot
 22. helyezze be a csapot az ellenkező oldalon
 23. csavarozza le a sarokvasat



24. vegye le a borítást és 108°-kal megforgatva helyezze át az ellenkező oldalra
 25. csavarozza fel a sarokvasat az ellenkező oldalon
 26. helyezze be az ajtóba a perselyt mutatójával tartva



27. helyezze be az ajtóba a perselyt mutatójával tartva (célszerű 2 embernek végezni ezt a műveletet az ajtó nagyobb súlya miatt)
 28. akassza be az ajtó felső végét a csapba, majd illessze rá az alsó részét a sarokvasra
 29. emelje meg az ajtót és illessze a sarokvas furatába a perselyt. Lassan eressze le az ajtót, a furatba pontosan kell illeszkedni a perselynek
 30. csavarozza vissza a középső csavart a perselybe, ezt már nem kell mozgatni

Ajtó beállítása oldalirányban:

31. csavarozza ki a sarokvas középső csavarját, erre a csavarra már nem lesz szükség
32. csavarozza ki a sarokvas két csavarját és tolja igény szerint a sarokvasat jobbra, ill. balra.
Megfelelő helyzet esetén húzza meg a csavarokat



ORSZÁGOS MÁRKASZERVIZ

LIEBHERR hibabejelentés:

LIEBHERR Hűtőgépek Vevőszolgálat

1117 Budapest, Budafoki út 183.

Hétfőtől-csütörtökig: 8.00 - 16.30

Pénteken: 8.00 - 14.00

Szombaton, vasárnap és ünnepnapokon: zárva

Tel.: 06-1-481-9596

Fax: 06-1-481-9599

szerviz@liebherrhuto.hu

www.liebherrhuto.hu