

# LIEBHERR

Minőség, Dizájn és Innováció

## KERESKEDELMI VENTILÁCIÓS HŰTŐSZEKRÉNYEK

### BCDv 1003 TÍPUS

### BEÉPÍTÉSI ÉS HASZNÁLATI UTASÍTÁS



Importálja: ASSUR Kft  
1117 Budapest, Budafoki út 183.  
Tel: 481-95-95, fax : 481-95-99  
e-mail: [assur@assur.hu](mailto:assur@assur.hu)  
web-site: [www.assur.hu](http://www.assur.hu)

Forgalmazza:



## **Biztonsági és általános utasítások**

A biztos üzemelés és a szavatosság megtartása érdekében csak a használati utasítás elolvasása után helyezze üzembe a készüléket.

- Hiba esetén áramtalanítsa a készüléket húzza ki a csatlakozódugót, a konnektorból, vagy gondoskodjék a biztosíték kioldásáról.
  - A készülék áramtalanításánál ne a kábelt, hanem a dugót húzza.
  - A készülék javítását csak szakszerviz végezheti, a nagyobb károk elkerülése végett.
  - Amennyiben a készülék mágneszáras ajtaja tartalék alkatrészként még felhasználásra kerül, a zárhengert távolítsa el a készülékből, vagy tegye használhatatlanná, hogy gyerekek ne tudják bezárni magukat (fulladásveszély).
  - Zárható készülék esetén a kulcsot ne tartsa a készülék közelében, vagy gyermekek által elérhető helyen.
  - A kiszolgált készüléket tegye használhatatlanná, húzza ki a csatlakozódugót, és vágja el a kábelt. A hűtőrészt ne érje károsodás, pl. ne szúrja ki a hűtőrendszer csöveit. A kispriccelő hűtőfolyadék a szem sérüléseit okozhatja.
  - A lábamatot, fiókokat, ajtókat stb. fellépésre, vagy alátámasztásra használni tilos.
  - A készüléket gyerekektől óvni kell, a fiókokba ülni, az ajtóra kapaszkodni tilos.
  - Tilos a készülékben tűz- ill. robbanásveszélyes anyagot tárolni.
  - Tilos elektromos készüléket üzemeltetni a hűtő belsejében.
  - A készüléket csak zárt térben szabad üzemeltetni, ügyeljen arra, hogy ne kerüljön nedvesség a készülék elektromos részeibe.
  - A készülék világítása a belső tér megvilágítására szolgál, nem a helyiség világítására.
- A cég állandóan minden típus és modell továbbfejlesztésén dolgozik. Ezért kérjük, vegye figyelembe, hogy a formai, kialakítási és technika változtatás jogát fenntartjuk.

## **Klímaosztály**

A készülék a klímaosztályának megfelelő külső hőmérsékletű helyiségben üzemeltethető. Ezt a hőmérsékletet nem szabad túllépni! A készülék klímaosztály besorolása a típustáblán található.

Klímaosztály	Környezeti hőmérséklet
4 - (SN)	+10 - +32°C
4 - (N)	+16 - +32°C
4+ - (ST)	+16 - +38°C
5 - (T)	+16 - +43°C
4+ - (SN-ST)	+10 - +38°C
5 - (SN-T)	+10 - +43°C

## **A készülék használati lehetőségek**

A készülék alkalmas bármilyen élelmiszer és ital hűtésére. Használható hotelekben panziókban, személyzeti étkeztetésben, cateringben stb. Nem használható gyógyszerek, vérplazma, laboratóriumi termékek (2007/47/EG előírások szerint) hűtésére. Tilos robbanásveszélyes helyen üzemeltetni.

## **Készülékek méretei**

Modell bruttó úrtartalom	Külső méretek (mm)		
	magasság	szélesség	mélység
BCDv 1003	803	490	545

### **Felállítás**

- A felállítási hely kiválasztásánál kerülni kell a közvetlen napsugárzást. A rosszul szellőző helyek sem alkalmasak.
- A talaj legyen sima és vízszintes. Az egyenlőtlenségek a készülék első, állítható lábaival kiegyenlíthetők.
- A készülék hátoldala teljesen a falhoz tolható. A készülék teteje és a mennyezet között min. 20cm szabad hely maradjon.
- Ügyeljen a megfelelő szellőzésre. A felállítási helyen ügyeljen az EN378 norma szerint előírásra, miszerint az R600a hűtőközeg minden 8 grammjára min. 1m<sup>3</sup> levegő jusson, mert így a hűtőkör esetleges kilyukadásánál sem tud tűzveszélyes mennyiségű gáz keletkezni. A hűtőközeg mennyiségét a készülék belsejében található típusabláról tudja leolvasni.
- Ne rakjon a készülék tetejére hőkibocsátó készüléket, pl.: mikrohullámú sütő, toaster stb.



### **Csatlakoztatás**

A felállítási helyen lévő áramfajtát (váltakozó áram) és feszültséget egyeztetni kell a típusábla adataival. A típusábla a belső térben a bal oldalfalon található.

A csatlakoztatáshoz szükséges egy előírás szerinti földelt konnektor. Az áramkör 10 A-ig terhelhető legyen.

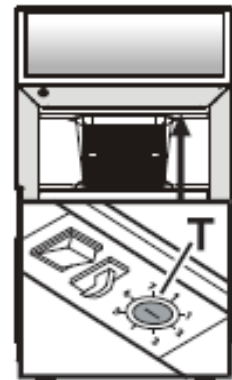
A szállítást követően kb. 1/2 - 1 óra várakozás után - mely a kifogástalan működést szolgálja - szabad, az előírás szerinti földelt konnektorhoz csatlakoztatni. A konnektor a készülék mellett könnyen elérhető helyen legyen.

### **Be- és kikapcsolás**

A készüléket üzembe helyezés előtt ajánlott kitakarítani (lásd "tisztítás").

A készülék gyárilag a normál üzemeltetésnek megfelelően beállítva és bekapcsolt állapotban kerül kiszállításra. A csatlakozó dugó bedugásával tudja készülékét üzembe helyezni. (előírás szerinti földelt csatlakozó aljzat)

Kikapcsolás: Állítsa a „T” hőmérséklet szabályzót „●” állásba ill. húzza ki a csatlakozódugót, vagy gondoskodjon a biztosíték kioldásáról.



### **Hőmérséklet beállítása**

A hőmérséklet beállítása a „T” hőfokszabályozóval történik egy érme segítségével.

A szabályozás „1” és „7” állás között történhet. A „7” állás a legnagyobb hűtési teljesítményt, legalacsonyabb hőmérsékletet jelenti.

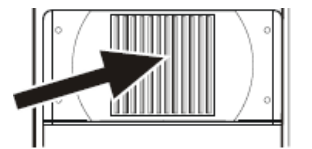
Vegye figyelembe, hogy a hőmérséklet a környezeti hőmérséklettől, az ajtónyitások gyakoriságától is függ, így a hőmérséklet szabályzót időnként utána kell állítani.

### **Hűtési lehetőségek**

A készülék alkalmas bármilyen élelmiszer és ital hűtésére.

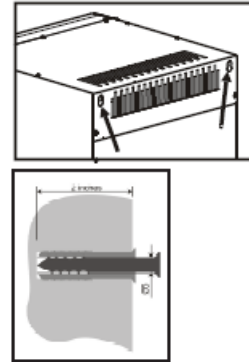
A tároló rácsokat az edények magasságának megfelelően lehet elhelyezni. A folyadékokat és élelmiszereket mindig lefedve tárolja, mert ezáltal késleltetni lehet a hűtő deresedését, és el lehet kerülni a szükségtelenül magas energia felhasználást. Magas alkoholtartalmú italokat csak gondosan lezárva és állítva tárolja.

A ventilációs hűtőknél a belső térben a szellőzőrácsokat tilos lefedni.



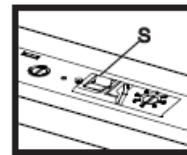
### Készülék falra szerelése

A készülék kialakítása lehetővé teszi a falra akasztást, ehhez a hátoldal felső részén akasztónyílások találhatók. A felfüggesztés kialakításánál, a rögzítő csavar kiválasztásánál vegye figyelembe a falak minőségét, a készülék és a benne lévő áru együttes súlyát! A rögzítő csavar mérete legyen min. Ø 5mm és 50mm hosszú. A felszereléshez vegye ki az árut és a polcokat a készülék belsejéből.



### Belső tér világítása

A belső tér világítását LED szalag biztosítja. A készülék belső világítása és a display világítás az „S” kapcsolóval kapcsolható. A világítás meghibásodása esetén forduljon szakemberhez, egyedül ne végezze el a szalag cseréjét.

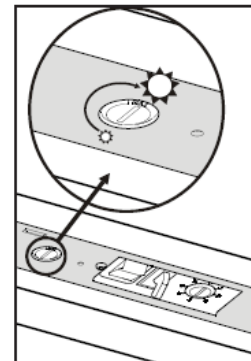


Figyelem: a LED szalag 1M lézersugárzási osztályba tartozik, ha a burkolatot leemeli, ügyeljen arra, hogy optikai készülékkel ne nézzen a fényforrásba, mert ez károsíthatja a szemet.

### Világítás szabályozása

A készülék belső világításának fényereje szabályozható egy érme vagy csavarhúzó segítségével:

- Nagyobb fényerőhöz forgassa a gombot az óramutató járásirányába
- Kisebb fényerőhöz forgassa a gombot az óramutató járásával ellenkező irányba



### Leolvasztás

A készülék automatikus leolvasztású. A keletkező olvadt víz a készülékből alul, hátul kifolyik egy külső edénybe, amiből a készülék működési hőjétől elpárolog.

Hosszabb ideig üzemelő készüléknél előfordulhat a fagyasztón dér, vagy jégréteg képződése. Ilyenkor a készüléket rendszeresen le kell olvasztani.

- Húzza ki a készülék csatlakozódugóját vagy állítsa a hőmérséklet szabályzót „●” állásba.
- Vegye ki a hűtött árut, tegye hűvös helyre és az ajtót hagyja nyitva.
- Leolvasztás után tisztítsa ki a készüléket, majd törölje szárazra.

Figyelem: A dér vagy jégréteget éles tárggyal nem szabad lekaparni, mert így a hűtőréteg megsérülhet, amiért a gyártó nem vállal semmiféle felelősséget.

A manuális leolvasztást min. fél évente el kell végezni a kifogástalan működés érdekében.

## **Tisztítás**

Ajánlatos a készüléket rendszeresen tisztítani. Ehhez először gondosan áramtalanítsa a készüléket: húzza ki a csatlakozódugót a konnektorból, vagy gondoskodjék a biztosíték kioldásáról.

A hűtőteret és a külső burkolatot semleges mosószeres, langyos vízzel mossa le. Öblítse le tiszta vízzel, és törölje szárazra. Ne használjon semmi esetben sem súroló, vagy oldószert, ajánlott a semleges pH értékű lemosószer használata.

Ügyeljen arra, hogy az elektromos részekre és a szellőzőnyílásokba ne kerüljön víz.

Ne használjon gőzborotvát, mert károsodást ill. balesetveszélyt okozhat.

**Hűtőgépezet:** A kisebb energiafelhasználás és nagyobb hűtőteljesítmény elérése érdekében, min. évente portalanítsa a hőcserélőt.

- A készülék hátoldalán lévő hőcserélőt (fekete hűtőrács) ecsettel, tollseprővel, vagy porszívóval tisztítsa meg, ügyelve arra, hogy a kis kábelek ne szakadjanak el, csövek ne törjenek el, illetve görbüljenek meg.

- ügyeljen arra, hogy ne folyjék víz a készülék elektromos részeibe.

- A hűtőtér kifolyó nyílását egy puha eszközzel, pl. vattapálcikával tisztítsa ki.

- Ügyeljen a típustábla épségére, mert ez fontos a szakszerviz számára.

## **Meghibásodás**

A készülék tervezésénél és előállításánál a gyártó a meghibásodások elkerülésére és a hosszú élettartamra törekedett. Ha ennek ellenére az üzemeltetés során meghibásodás fordulna elő, forduljon a szakszervizhez.

Vizsgálja meg előtte, hogy a meghibásodás nem vezethető-e vissza üzemeltetési hibákra.

A következő hibákat a lehetséges okok vizsgálata után maga tudja elhárítani:

1. Készülék nem működik:

- A készülék be van-e kapcsolva?

- A csatlakozó dugó megfelelően illeszkedik a konnektorba?

- Rendben van a csatlakozó aljzathoz tartozó biztosíték?

2. Ha a készülék túl hangos vizsgálja meg, hogy:

- Stabilan áll-e a készülék a talajon.

- A készülék mellett álló bútorok eszközök nem jönnek-e rezgésbe az aggregátortól.

- Ügyeljen arra, hogy a készülék hátoldalán levő alkatrészek szabadon mozoghassanak, felfekvés esetén finoman hajtsa ki az érintkező alkatrészt.

- Vegye figyelembe, hogy a hűtőrendszer áramlási zaját nem lehet kiküszöbölni.

3. A belső tér hőmérséklete nem elég alacsony:

- A hőfokszabályozót megfelelően állította be?

- A hőmérő a valós értéket mutatja?

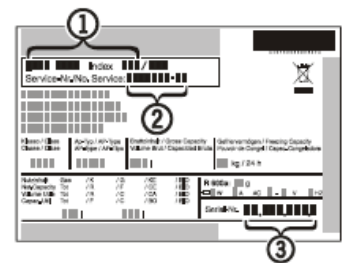
- Rendesen be van csukva az ajtó?

- Rendben van a szellőzés?

- A felállítási hely túl közel van egy hőforráshoz?

Amennyiben a fenn említett okok egyike sem áll fenn, és a hibát nem tudja egyedül elhárítani, forduljon szakszervizhez.

Adja meg a típusszámot (1), "service" index (2) és a gyártási számot (3) a típustábla alapján, ami a belső tér bal oldalán található.



### Üzemen kívül helyezés

Ha a készüléket hosszabb időre üzemen kívül akarja helyezni, húzza ki a csatlakozódugót, a konnektorból, vagy gondoskodjék a biztosíték kioldásáról. Továbbá, üzemen kívüli állapotban tartsa nyitva az ajtót a szagképződés elkerülése érdekében.

### Megsemmisítési utasítás

A (szállítás közbeni védelmet szolgáló) csomagolás és a készülék egyes részei újra feldolgozható anyagokból készültek.

- hullámpapír, (túlnyomórészt hulladékpapírból)
- sajtolt idomok PS-ből (habosított FCKW-frei polisztirol)
- Fólia és zacskó PE-ből, (polietilén)
- Átkötő szalagok PP-ből, (polipropilén)
- Hozza a csomagolóanyagokat a legközelebbi hivatalos gyűjtőhelyre, ahol a különböző anyagokat újra felhasználják.

A kiszolgált készülék még tartalmaz értékes anyagokat. Ne dobja ki a háztartási szeméttel.

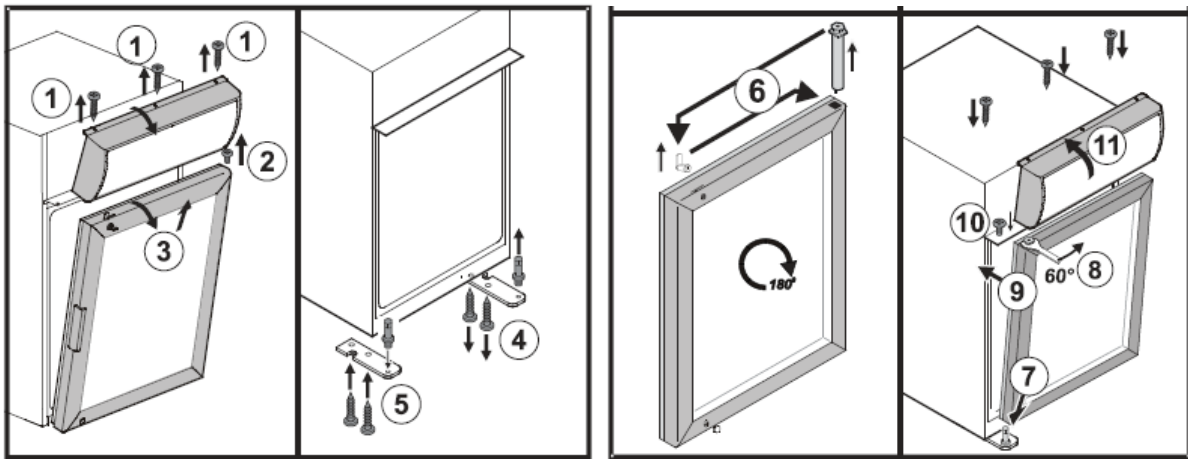
A kiszolgált készüléket azonnal használhatatlanná kell tenni, a konnektorból kihúzni, és a csatlakozókábelt elvágni.

A zárat távolítsa el, vagy tegye használhatatlanná, hogy a gyerekek ne tudják bezárni (fulladásveszély). Ügyeljen arra, hogy a hűtőrendszer (benne a hőcserélő) a készülék hátulján ne károsodjon addig, amíg a készülék egy megsemmisítő helyre nem szállítható.

Így biztosítható, hogy a hűtőfolyadék ne távozhasson el kontrolálatlanul.

Az alkalmazott hűtőfolyadék és szigetelőanyagok listája megtalálható a típuslistán.

### Ajtónyitási irány megváltoztatása





**ORSZÁGOS MÁRKASZERVIZ**

**LIEBHERR** hibabejelentés:

**LIEBHERR** Hűtőgépek Vevőszolgálat

1117 Budapest, Budafoki út 183.

Hétfőtől-csütörtökig: 8.00 - 16.30

Pénteken: 8.00 - 14.00

Szombaton, vasárnap és ünnepnapokon: zárva

Tel.: 06-1-481-9596

Fax: 06-1-481-9599

[szerviz@liebherrhuto.hu](mailto:szerviz@liebherrhuto.hu)

[www.liebherrhuto.hu](http://www.liebherrhuto.hu)